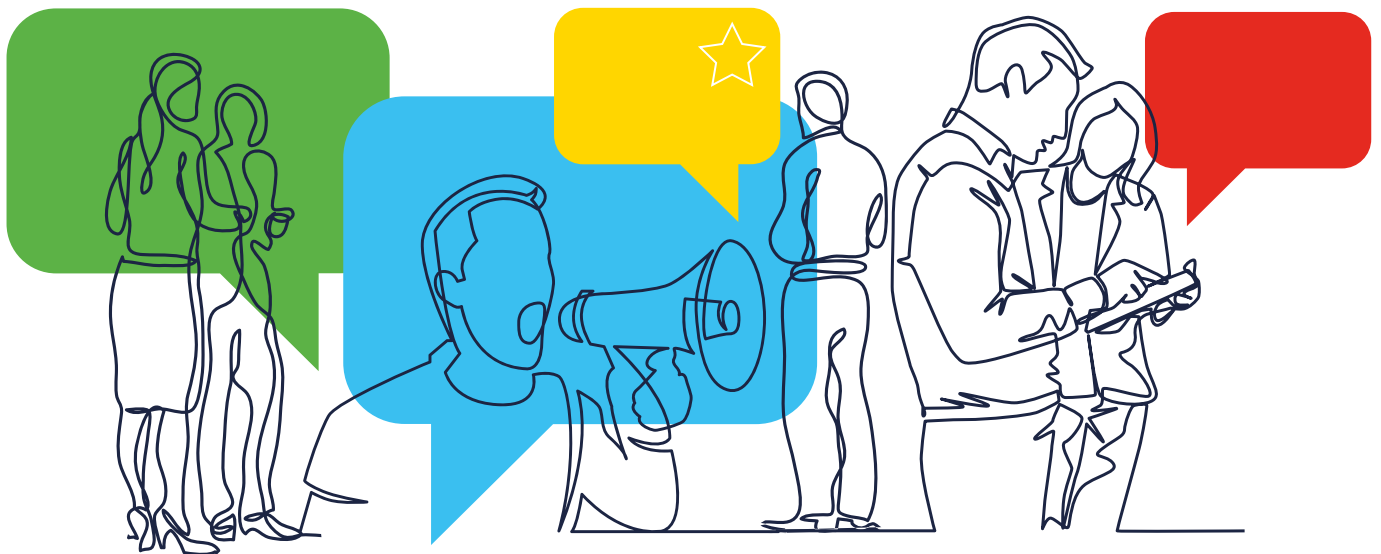




INIȚIATIVA CETĂȚENEASCĂ EUROPEANĂ

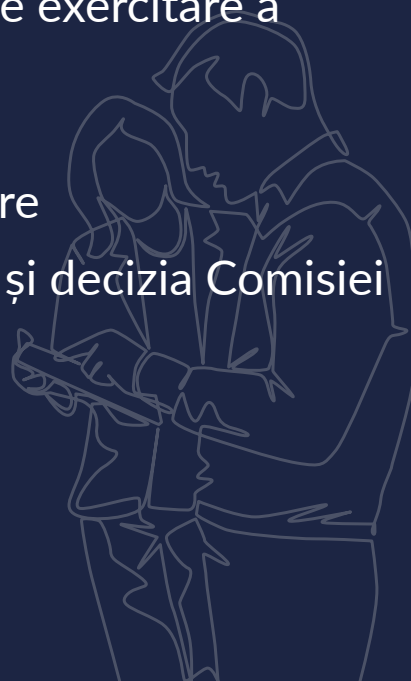
Etapele procedurii



RESURSE – DISCUȚII – MESAGERIE – CONSULTANȚĂ

| CUPRINS

Primul instrument supranațional de exercitare a democrației participative	3
Pregătirea și înregistrarea	5
Colectarea declarațiilor de susținere	8
Depunerea inițiativei. Examinarea și decizia Comisiei	11



Vreți să solicitați elaborarea unei reglementări UE?

Are Comisia Europeană competența de a propune o astfel de reglementare?

Atunci nu rămâne decât să vă lansați inițiativa!

1

Primul instrument supranațional de exercitare a democrației participative

Inițiativa cetățenească europeană este un instrument de exercitare a democrației participative care face legătura directă între cetățenii europeni și instituțiile UE. Inițiativa cetățenească europeană le permite cetățenilor europeni să contribuie la agenda UE.

Cetățenii UE pot invita Comisia Europeană să propună legislație doar acolo unde aceasta are puterea de acțiune, adică pe subiecte care intră în domeniile sale de competență. Chiar dacă o inițiativă a avut succes, Comisia nu are obligația de a propune legislația sugerată de aceasta. Ea poate decide să ia alte măsuri prin care să obțină atingerea obiectivelor respective.

Mai mult, dacă organizatorii unei inițiative au reușit să colecteze 1 milion de semnături, au dreptul de a se întâlni cu reprezentanții Comisiei pentru a-și prezenta propunerea și a o explica în cadrul unei audieri publice la Parlamentul European, instituție care ar trebui să examineze sprijinul politic pentru inițiativa respectivă.

Indiferent de decizia Comisiei, o inițiativă reușită rămâne un subiect de dezbatere și poate crea alianțe în toată Europa. În cazul în care Comisia hotărăște să facă o propunere legislativă, decizia finală aparține Parlamentului European și Consiliului UE (sau uneori doar Consiliului).

În unele țări există sisteme similare, de exemplu în Austria, Finlanda, Italia, Letonia, Lituania, Polonia, Portugalia, Slovenia și Spania. Inițiativa cetățenească europeană este însă un instrument unic, fiind primul instrument oficial de participare transnațională din lume. În plus, pragul pentru obținerea semnăturilor care permite depunerea inițiativei este proporțional mult mai mic decât cel din țările care au un mecanism similar la nivel național – cele 1 milion de declarații de susținere necesare reprezintă doar 0,2 % din totalul cetățenilor UE.

Mulțumită Inițiativei cetățenești europene, aceștia împart acum cu Parlamentul European și Consiliul dreptul de a-i solicita Comisiei să propună noi acte legislative.

Normele care reglementează Inițiativa cetățenească europeană pot fi consultate [online](#).

Această notă de orientare oferă o imagine de ansamblu a diferitelor etape ale procedurii de urmat în cazul lansării unei inițiative și linkuri către surse relevante de informații detaliate.



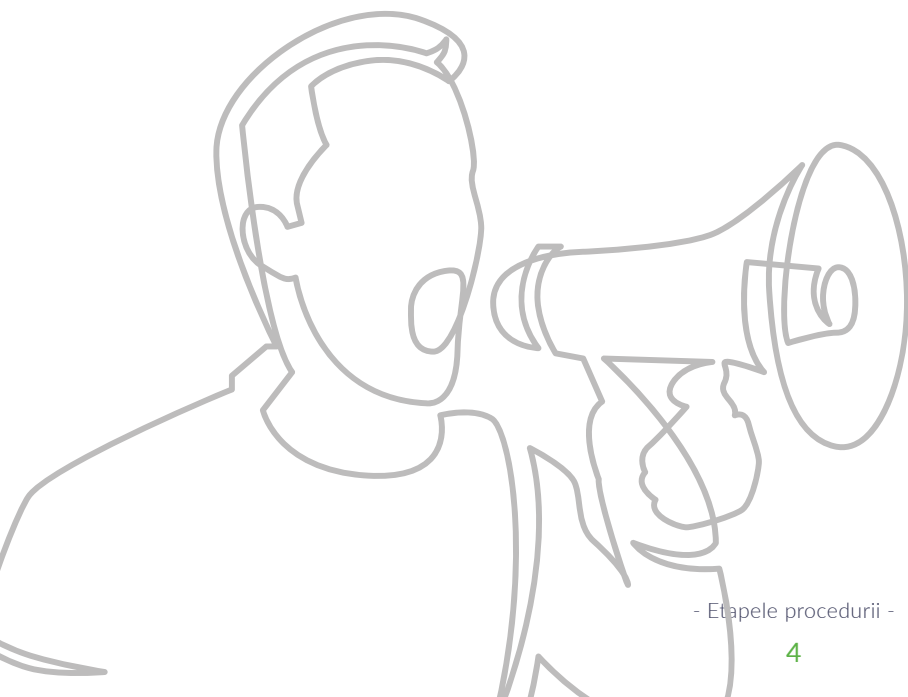


Noi norme începând din ianuarie 2020

În septembrie 2017, Comisia Europeană a propus o revizuire majoră a Regulamentului privind Inițiativa cetățenească europeană. Noul regulament privind Inițiativa cetățenească europeană a fost adoptat în aprilie 2019 și **se pune în aplicare din ianuarie 2020**.

Iată principalele noutăți pe care le aduce:

- Calendarul întregii proceduri a fost **revizuit** și este mai ușor de utilizat pentru organizatori
- Acum, toți cetățenii UE pot susține o inițiativă, indiferent de locul lor de reședință
- Există posibilitatea coborârii vârstei de la care se pot susține inițiative până la **16 ani** (dacă statele membre decid acest lucru)
- În etapa de pregătire → a fost creată o **platformă colaborativă online**, iar organizatorii au acum posibilitatea să înființeze o **entitate juridică**
- În etapa de înregistrare → procedura prevede acum doi pași, ceea ce le permite organizatorilor să își revizuiască propunerea, dacă este necesar
- Se acceptă înregistrarea parțială, iar Comisia Europeană **oferă gratuit traducerea conținutului inițiativei** (inclusiv a câmpului-anexă) în toate limbile UE
- În etapa de colectare → **data pentru demararea colectării a devenit flexibilă** și există **doar două formulare** pe care se pot colecta semnături
- Comisia oferă gratuit **un sistem central de colectare online** dar, **până la sfârșitul lui 2022**, organizatorii au și posibilitatea de a-și crea propriul sistem separat
- S-au înființat **puncte de contact** în fiecare stat membru pentru a furniza, gratuit, informații și asistență grupurilor de organizatori
- În etapa de examinare → Comisia are acum la dispoziție **șase luni** pentru examinare, fapt care permite o audiere publică mai incluzivă și îi oferă mai mult timp să se consulte cu părțile implicate și să analizeze inițiativa.



2

Pregătirea și înregistrarea



Pregătirea

Competențele UE și ale Comisiei Europene

Aveți o idee de reglementare europeană? Următorul pas este să verificați dacă UE poate acționa în domeniul de politică cu care are legătură ideea respectivă (agricultură, educație, politică socială, mediu etc.) și în ce măsură Comisia Europeană are competența de a face propuneri în domeniul respectiv, așa cum se prevede în Tratat.

Pentru mai multe informații cu privire la competențele UE, consultați nota de orientare „**Cum să redactați inițiativa**”. Secțiunea CONSULTANȚĂ a Forumului Inițiativei cetățenești europene vă poate oferi asistență personalizată în etapa de pregătire a inițiativei.

Grupul de organizatori

După ce ați verificat competența Comisiei de a acționa, trebuie să creați un grup de organizatori care va lansa inițiativa ca organizator oficial.

Acesta trebuie să fie format din cel puțin șapte cetățeni ai UE care au îndeplinit vârsta de la care pot vota la alegerile pentru Parlamentul European și care locuiesc în cel puțin șapte state membre diferite (nu contează naționalitatea, ci locul de reședință – atâta timp cât sunt cetățeni UE). Apoi desemnați persoanele de contact – un reprezentant și un supleant. Acestea pot face parte din nucleul de 7 membri ai grupului care locuiesc în 7 țări



Sfaturi practice

- Aveți întrebări generale despre UE? Europe Direct vă poate răspunde.
- Faceți planul de campanie în prealabil. Cu cât începeți să vă pregătiți mai devreme, cu atât aveți șanse mai mari de reușită!
- Începeți să căutați parteneri care vă pot ajuta să vă lansați, să vă finanțați și să vă promovați inițiativa. Alianțele puternice și ample sunt esențiale pentru reușita inițiativei. Pentru mai multe informații, citiți notele de orientare „**Cum să căutați parteneri**” și „**Cum să strângeți fonduri**”.
- Citiți despre inițiativele cetățenești europene în curs sau deja încheiate, în registru oficial.
- Contactați parlamentarii europeni care au lucrat pe chestiunile ridicate de inițiativa dumneavoastră.
- Găsiți o personalitate care vă poate promova campania – un fel de ambasador al inițiativei.

diferite, dar pot fi și 2 membri diferiți ai grupului extins. La toate inițiativele, Comisia va publica în registrul oficial al Inițiativei cetățenești europene numele tuturor membrilor grupului de organizatori și adresele de e-mail ale persoanelor de contact.

Dacă doriți, puteți crea o **entitate juridică**, în conformitate cu legislația națională a unui stat membru, special pentru a gestiona inițiativa. În acest caz, atunci când solicitați înregistrarea inițiativei, va trebui să furnizați informații despre entitatea juridică înființată.

| Înregistrarea

Completarea formularului de înregistrare

Pentru a obține înregistrarea unei propuneri de inițiativă, reprezentantul grupului de organizatori trebuie să creeze un **cont de organizator** bazat pe adresa sa de e-mail și să completeze câmpurile solicitate. Textul principal de prezentare a propunerii nu trebuie să depășească 1 200 de caractere fără spații. În schimb, puteți adăuga detalii în câmpul-anexă (maximum 5 000 de caractere fără spații).

Confirmarea și publicarea

În termen de **două luni** de la trimiterea cererii și dacă sunt îndeplinite toate condițiile, Comisia va adopta o decizie cu privire la înregistrarea propunerii de inițiativă. La acea dată, Comisia va publica inițiativa în registru și va trimite o confirmare organizatorilor.

Dacă însă inițiativa se află în mod evident în afara sferei de competență a Comisiei, în timp ce toate celelalte condiții sunt îndeplinite, Comisia îi va informa pe organizatori în termen de **o lună** de la depunerea cererii de înregistrare. În astfel de cazuri, organizatorii pot **să modifice inițiativa și să o retrimită spre înregistrare**, cu respectarea cerințelor. Ei își pot menține sau retrage inițiativa inițială, dar trebuie să informeze Comisia cu privire la decizia lor în termen de două luni de la primirea evaluării Comisiei. Comisia va adopta apoi o decizie finală privind înregistrarea în termen de **o lună**.

Comisia poate decide **să vă înregistreze parțial** inițiativa dacă o parte din ea, inclusiv principalele sale obiective, nu se află vădit în afara sferei de competență a Comisiei în ceea ce privește prezentarea unei propuneri de act juridic al Uniunii.



Aveți nevoie de servicii mai personalizate? Folosiți serviciul **CONSULTANȚĂ** de pe Forumul Inițiativei cetățenești europene.



Tips

- Contul dumneavoastră de organizator vă va ajuta să vă gestionați inițiativa. Îl puteți folosi pentru a afla ce etape trebuie să parcurgeți în continuare, pentru a depune diferitele cereri și documente și pentru a ține legătura cu Comisia Europeană.

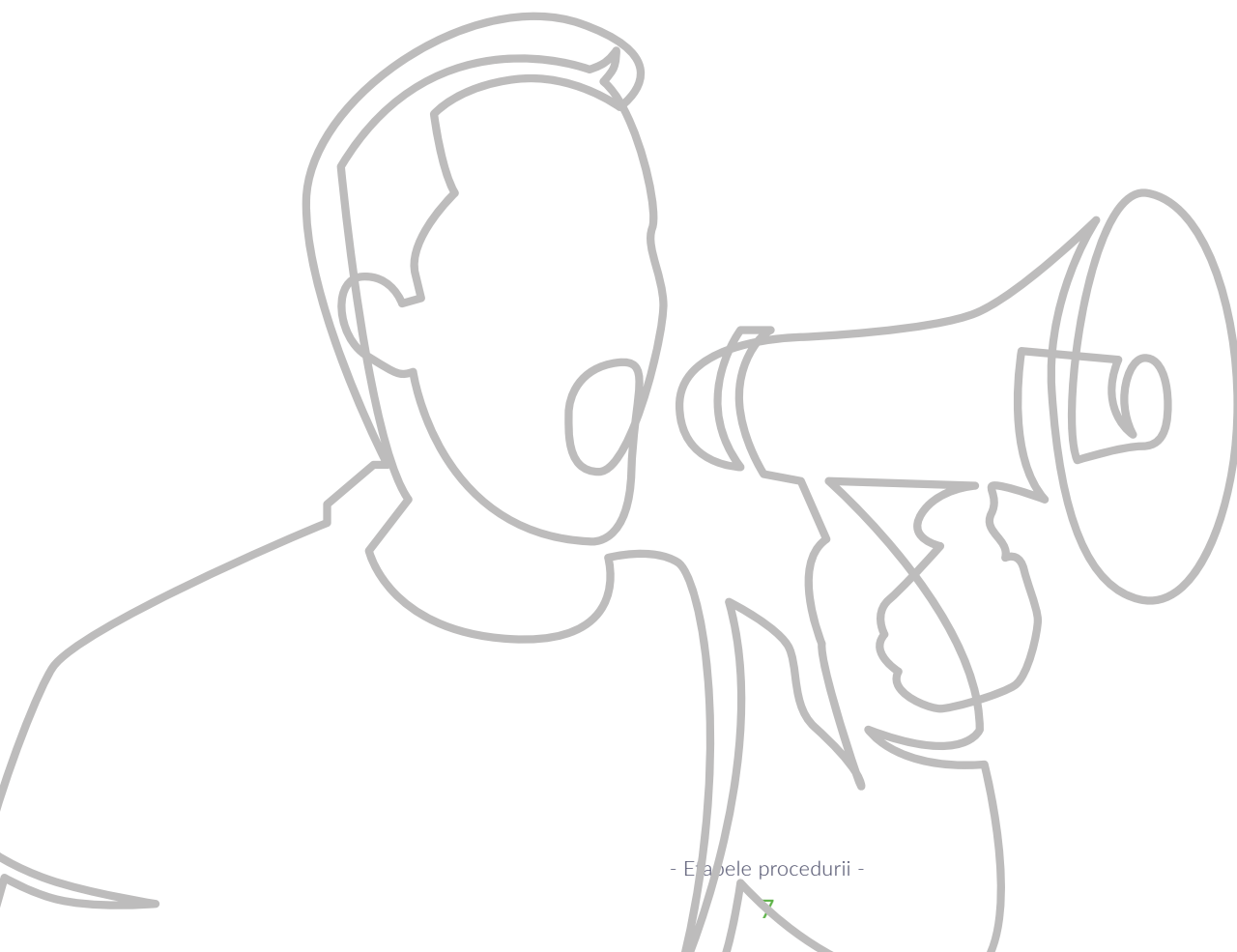
Comisia Europeană vă va furniza apoi traduceri pentru descrierea inițiativei (maximum 1 200 de caractere) și pentru câmpul-anexă (maximum 5 000 de caractere).

Pe tot parcursul procedurii trebuie furnizate periodic informații legate de toate sursele de sprijin și de finanțare în valoare de peste 500EUR/an/sponsor.

În cazul în care Comisia refuză să vă înregistreze inițiativa, vă va comunica motivele deciziei și căile de atac de care dispuneți.

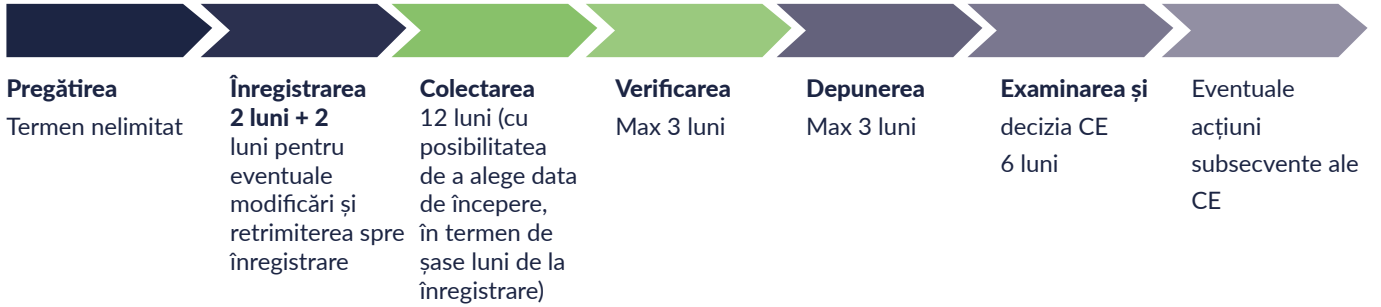


Veți găsi mai multe informații despre pregătire și înregistrare pe [Forumul Inițiativei cetățenești europene](#) și pe [site-ul Inițiativei cetățenești europene](#).



3

Colectarea declarațiilor de susținere

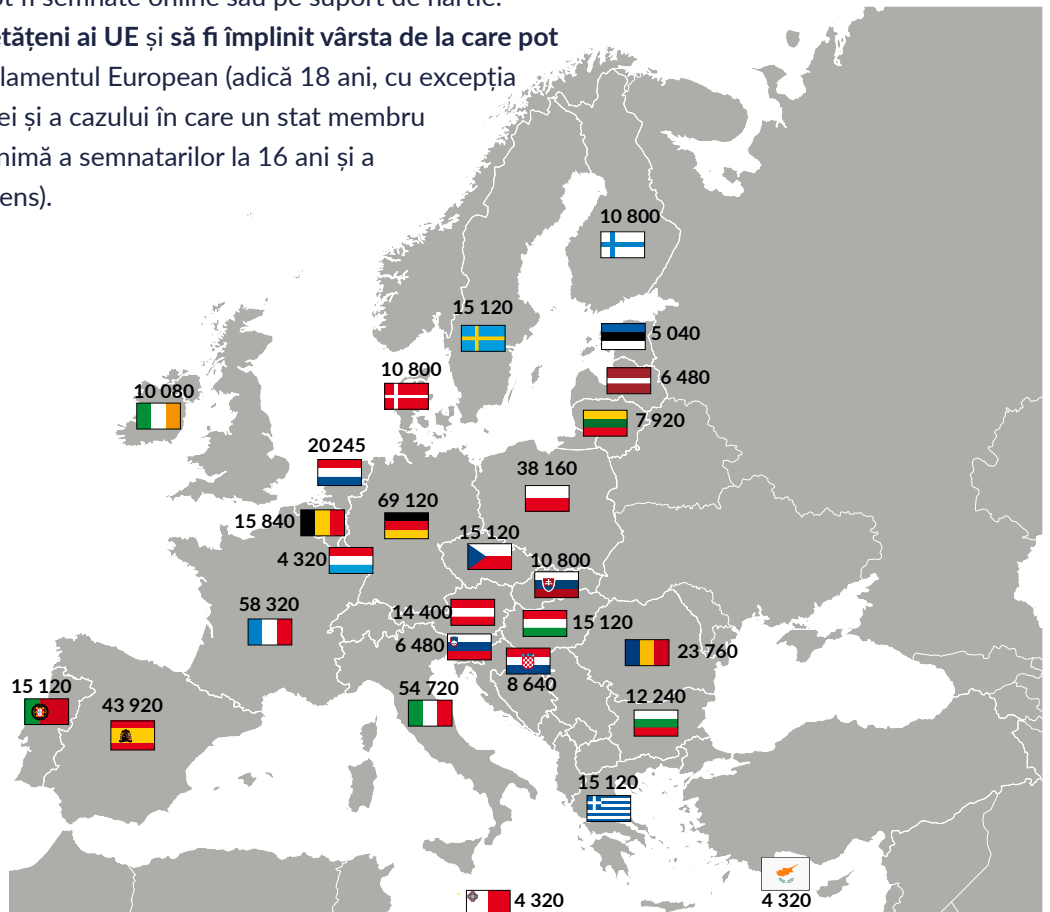


Aveți la dispoziție **12 luni** pentru a colecta cel puțin 1 milion de declarații de susținere. Este necesar un număr minim de semnatori din cel puțin șapte state membre (a se vedea harta de mai jos). **Puteți alege data** de la care veți începe colectarea declarațiilor de susținere („perioada de colectare”). Data trebuie să se încadreze însă în cele șase luni de la **înregistrarea** inițiativei. Trebuie să îi transmiteți Comisiei data avută în vedere cu cel puțin 10 zile lucrătoare înainte de data respectivă.

Declarațiile de susținere pot fi semnate online sau pe suport de hârtie. Semnatarii trebuie să fie **cetățeni ai UE** și să **fi împlinit vârsta de la care pot vota** la alegerile pentru Parlamentul European (adică 18 ani, cu excepția Austriei, a Maltei și a Greciei și a cazului în care un stat membru a decis să reducă vârsta minimă a semnatărilor la 16 ani și a informat Comisia în acest sens).

Pragurile pe țări pentru inițiativele înregistrate de la 1 februarie 2020.

Pentru mai multe informații, vă rugăm să consultați: https://europa.eu/citizens-initiative/thresholds_ro



Atunci când colectați semnături pe suport de hârtie, folosiți formularele-tip (modelele sunt prevăzute în [anexa III](#) la [Regulamentul](#) privind Inițiativa cetățenească europeană) și adăugați conținutul inițiativei, așa cum apare în textul publicat în registru. Dacă inițiativa a fost înregistrată parțial, trebuie să specificați în formulare și domeniul de aplicare al înregistrării, așa cum este descris în decizia de înregistrare a Comisiei.

Pe toată durata procedurii, trebuie să vă asigurați că respectați [prevederile legislației privind protecția datelor](#).

| Sistemul de colectare online

Comisia oferă gratuit un **sistem central de colectare online** pe care îl puteți folosi pentru colectarea declarațiilor de susținere pentru inițiativa dumneavoastră.

Mai multe informații în nota de orientare „**Cum să faceți campanie**”.



Atenție!

Sistemele separate de colectare online pot fi folosite numai pentru inițiativele înregistrate până la sfârșitul anului 2022.

Pentru mai multe informații cu privire la etapa de colectare a semnăturilor, consultați nota de orientare „**Cum să colectați declarații de susținere**”.



Sfaturi practice

- Pregătiți planurile de acțiune și de campanie necesare la toate nivelurile – european, național și local.
- Descrieți clar subiectul inițiativei și prezentați legătura dintre subiect și viața de zi cu zi a cetățenilor, pentru ca inițiativa să fie cât mai relevantă pentru ei.
- Organizați campaniile în limbile naționale, pentru a ajunge la urechile cât mai multor oameni.
- Creați o legătură puternică între politica locală și națională și inițiativa dumneavoastră; aliniați-vă inițiativa dezbaterilor curente despre diferite politici.
- Faceți apel la contactele personale și la rețelele partenerilor dumneavoastră, pentru a extinde campania.
- Echipele bine încheiate de la nivel local și național sunt esențiale pentru reușita inițiativei.
- Cele mai importante și eficiente resurse sunt voluntarii – bazați-vă pe ei! Ajutați-i să le explice oamenilor ce propune inițiativa dumneavoastră și cum decurge Inițiativa cetățenească europeană. Pentru a explica instrumentul și modul său de funcționare, nu ezitați să utilizați [materialele de comunicare](#) puse la dispoziție în toate limbile oficiale ale UE de către Comisia Europeană.
- Comunicați între dumneavoastră! Motivați echipele de campanie informându-le regulat despre progresul înregistrat în colectarea semnăturilor.
- Concentrați-vă campania asupra țărilor în care subiectul este deja cunoscut și popular.
- Folosiți rețelele sociale și alte modalități de comunicare pentru a promova inițiativa. Obțineți atenția presei!
- Nu uitați că trebuie să atingeți un număr minim de semnături în cel puțin șapte țări. Urmăriți progresul în fiecare dintre acestea.
- Colectați semnături pe formulare tipărite pe hârtie la festivaluri și evenimente care reunesc mulți participanți. Folosiți astfel de ocazii și pentru a recruta noi voluntari.

| Verificarea

După încheierea perioadei de colectare (la sfârșitul celor 12 luni alocate sau, dacă dumneavoastră doriți, chiar mai devreme), dacă ați colectat numărul necesar de declarații de susținere, aveți la dispoziție **trei luni** pentru a le trimite spre verificare.

La încheierea etapei de colectare a declarațiilor de susținere, trebuie să le solicitați autorităților naționale din fiecare stat membru din care ați colectat semnături să certifice valabilitatea acestora.

Comisia se va ocupa de trimiterea declarațiilor de susținere colectate online prin intermediul **sistemului central de colectare online.**

De asemenea, Comisia vă va pune la dispoziție un **serviciu securizat de transfer de fișiere** cu ajutorul căruia veți putea transfera declarațiile de susținere către autoritățile competente relevante din statele membre. Toate declarațiile de susținere (atât cele electronice, cât și versiunile scanate ale celor colectate pe suport de hârtie) pot fi încărcate în sistem într-un format criptat.

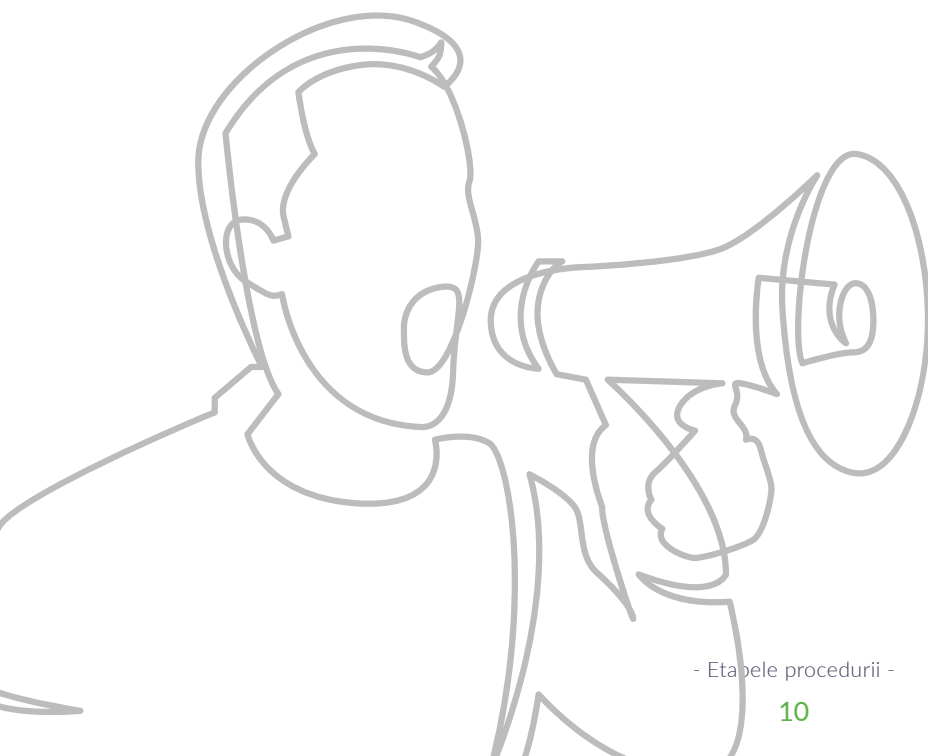
Declarațiile de susținere trebuie depuse la fiecare autoritate competentă din statul membru responsabil, folosind formularul prevăzut în anexa V la regulament.

Autoritățile naționale competente vor elibera un certificat în termen de **trei luni.**



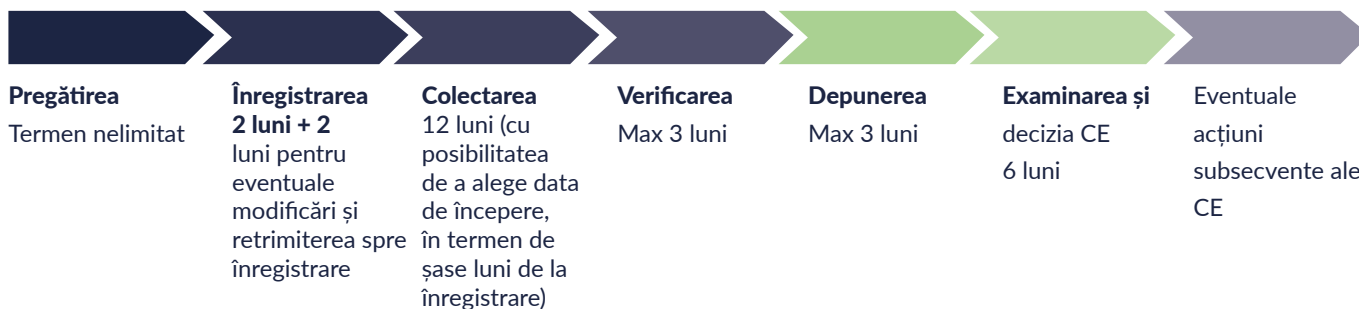
Sfaturi practice

- Este destul de posibil ca unele declarații de susținere să fie invalidate de autoritățile naționale competente. Pentru siguranță, încercați să colectați mai multe semnături din fiecare țară.



4

Depunerea inițiativei. Examinarea și decizia Comisiei



Depunerea

După ce ați obținut ultimul certificat de la autoritățile naționale competente, aveți la dispoziție **trei luni** pentru a depune inițiativa la Comisia Europeană. Depunerea se face prin contul de organizator, folosind formularul-tip prevăzut în anexa VII, împreună cu copiile, pe suport de hârtie sau în format electronic, ale certificatelor obținute în etapa de verificare.

Examinarea

Publicarea și întâlnirea cu Comisia Europeană

Atunci când primește o inițiativă valabilă, Comisia publică în registru un anunț în acest sens și transmite inițiativa instituțiilor europene relevante și parlamentelor naționale.

În termen de **o lună** de la depunerea inițiativei, grupul dumneavoastră de organizatori se va întâlni cu reprezentanți ai Comisiei pentru a explica mai detaliat inițiativa.

Audierea publică în Parlamentul European

În termen de **trei luni** de la depunerea inițiativei, grupul dumneavoastră de organizatori va avea și posibilitatea de a-și prezenta inițiativa în cadrul unei audieri publice organizate la Parlamentul European. Comisia Europeană va participa la audiere, iar Parlamentul European trebuie să



Sfaturi practice

- Trimiteți-i la întâlnirile cu Comisia și Parlamentul European pe reprezentanții care cunosc cel mai bine subiectul și care îl pot prezenta cu aplomb.
- Repetați discursul! Asigurați-vă că prezentarea inițiativei este convingătoare și clară.

asigure o reprezentare echilibrată a intereselor publice și private relevante. Parlamentul European ar trebui să evalueze sprijinul politic de care beneficiază inițiativa. În urma audierii publice, Parlamentul European poate să organizeze o dezbateră în plen și să adopte o rezoluție pentru a evalua sprijinul politic de care beneficiază inițiativa.

Decizia Comisiei Europene

În termen de șase luni de la publicarea inițiativei și după audierea publică, Comisia Europeană își va anunța decizia printr-o comunicare în care va explica ce acțiuni intenționează să adopte, dacă este cazul, și motivul deciziei. Comunicarea va stabili, de asemenea, calendarul preconizat pentru aceste acțiuni.

Parlamentul European va evalua măsurile luate de Comisie ca urmare a comunicării sale.



Sfaturi practice

- Dați dovadă de răbdare! Elaborarea de către Comisie a unei propuneri legislative poate dura mult. Urmăriți diferitele etape (ex. consultări, studii de impact etc.) și continuați să vă promovați ideile.
- Fiți pregătiți! Comisia urmărește constant evoluțiile și, în măsura posibilităților, păstrează legătura cu organizatorii.

Alte modalități de a influența Uniunea Europeană

Dacă citind această notă ați realizat că Inițiativa cetățenească europeană nu este instrumentul cel mai potrivit pentru intențiile dumneavoastră, luați în calcul aceste alte mecanisme pe care le puteți utiliza pentru a vă face auziți la nivelul UE.

Informațiile sunt oferite cu titlu independent și nu pot fi considerate opinii ale Comisiei Europene ori ale altei instituții UE sau naționale. Comisia nu poate fi trasă la răspundere pentru felul în care sunt utilizate informațiile de pe această pagină.