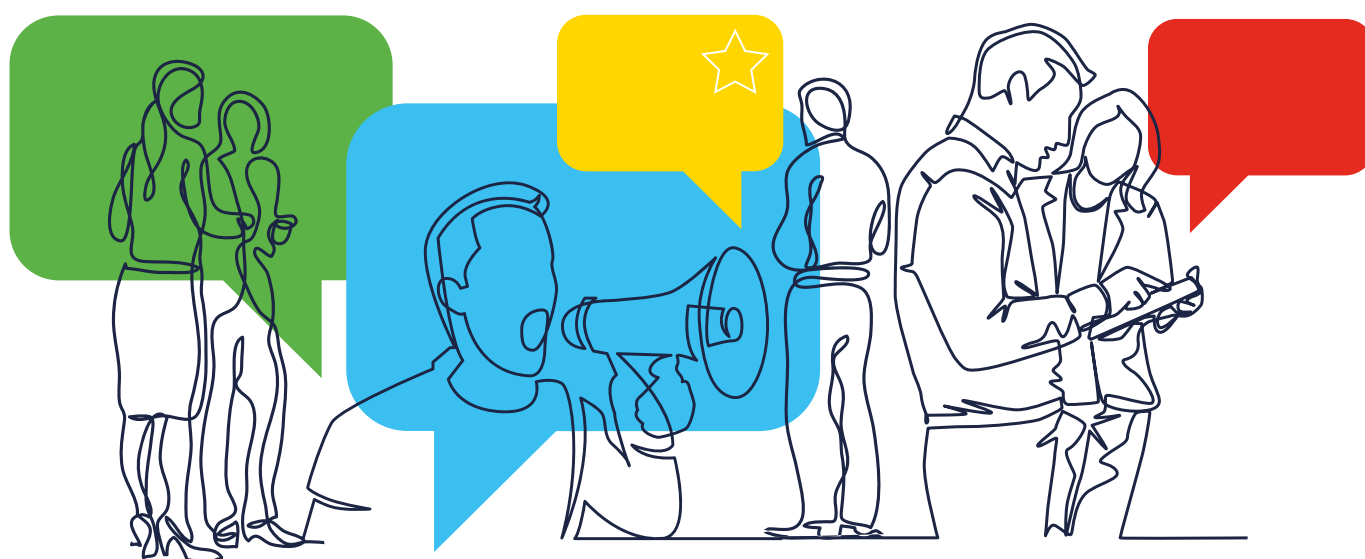


FÅ MERE AT VIDE



## DET EUROPÆISKE BORGERINITIATIV

### Proceduren trin for trin



**FÅ MERE AT VIDE** – DEBATTÉR - FÅ KONTAKT MED ANDRE - FÅ RÅDGIVNING

## | INDHOLD

Det første overnationale redskab til deltagelsesdemokrati	3
Forberedelse og registrering af borgerinitiativet	5
Indsamling af støttetilkendegivelser	8
Indsendelse og undersøgelse af borgerinitiativet og Kommissionens afgørelse	11



*Har I en idé til ny EU-lovgivning?*

*Har Europa-Kommissionen beføjelse til at foreslå en sådan lovgivning?*

*Så sæt gang i jeres initiativ!*

# 1

## Det første overnationale redskab til deltagelsesdemokrati

Det europæiske borgerinitiativ er et redskab til deltagelsesdemokrati, som skaber direkte forbindelse mellem EU's borgere og EU-institutionerne. Borgerinitiativet giver EU's borgere mulighed for at få indflydelse på EU's dagsorden.

Borgerne kan kun opfordre Europa-Kommissionen til at foreslå lovgivning inden for sit kompetenceområde og kun på områder, hvor EU har ret til at handle. Kommissionen er ikke forpligtet til at foreslå lovgivning som reaktion på et initiativ, der har skaffet mindst én million underskrifter, også kaldet et vellykket borgerinitiativ. Den kan evt. beslutte at følge op med andre tiltag for at nå initiativets mål.

Initiativtagerne til et vellykket borgerinitiativ har ret til at mødes med repræsentanter for Kommissionen for at fremlægge deres forslag og til at forklare det ved en offentlig høring i Europa-Parlamentet. Parlamentet skal derefter vurdere den politiske støtte til initiativet.

Uanset hvad Kommissionen beslutter, er et vellykket borgerinitiativ altid en mulighed for at skabe debat og alliancer på tværs af Europa. Hvis Kommissionen vælger at foreslå lovgivning, vil Europa-Parlamentet og Rådet i de fleste tilfælde i fællesskab beslutte, om lovforslaget skal vedtages (I nogle tilfælde vedtager Rådet forslag alene).

Lignende muligheder for nationale borgerinitiativer findes også i en række lande, f.eks. Finland, Italien, Letland, Litauen, Polen, Portugal, Slovenien, Spanien og Østrig. Men det europæiske borgerinitiativ er enestående, fordi det er verdens første tværnationale værktøj inden for deltagelsesdemokrati. Minimumsgrænsen er også forholdsmæssigt meget lavere end dem, der gælder for nationale borgerinitiativer – de 1 million krævede støttetilkendegivelser udgør kun 0,2 % af EU's befolkning.

Takket være det europæiske borgerinitiativ kan EU-borgerne nu ligesom Europa-Parlamentet og Rådet anmode Kommissionen om at foreslå ny lovgivning.

Reglerne for det europæiske borgerinitiativ er tilgængelige [online](#).

Nærværende vejledning giver et overblik over faserne i proceduren for gennemførelse af et europæisk borgerinitiativ med link til nyttige kilder med mere detaljeret information.



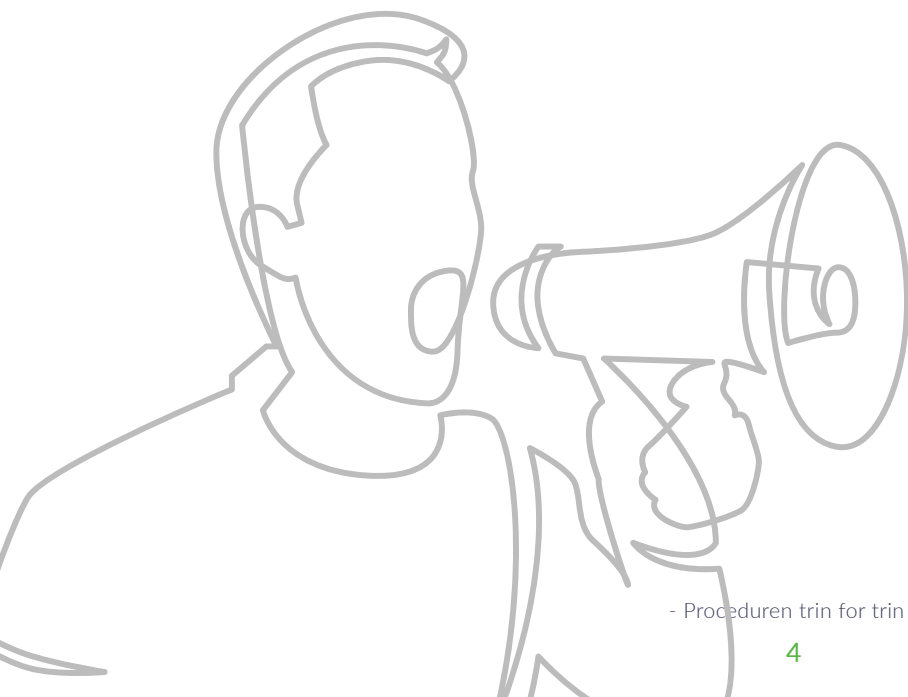


## Nye regler fra januar 2020

I september 2017 foreslog Europa-Kommissionen en større revision af forordningen om det europæiske borgerinitiativ. Den nye forordning om det europæiske borgerinitiativ blev vedtaget i april 2019 med henblik på **anvendelse i januar 2020**.

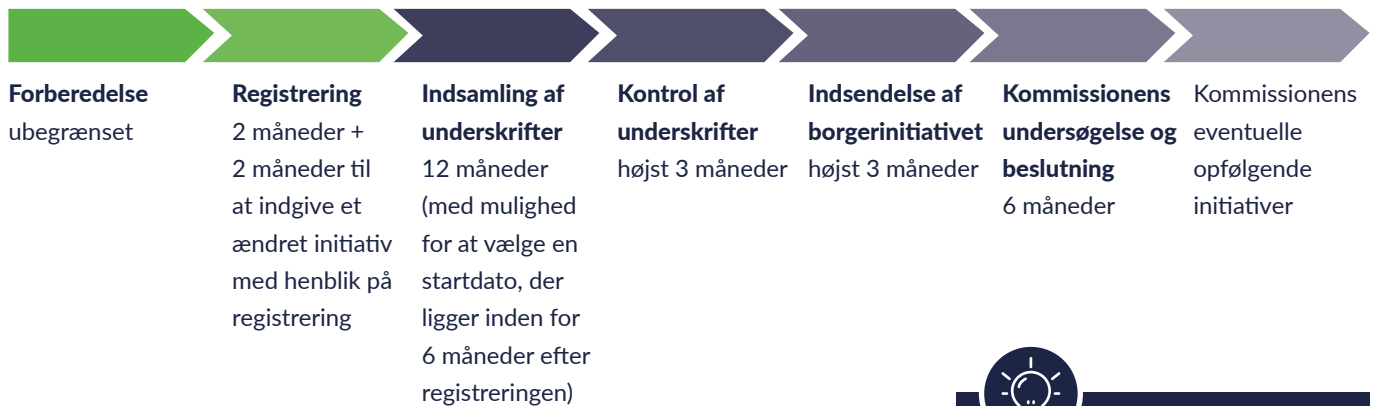
De vigtigste nyskabelser i de nye regler:

- En **revideret** og mere brugervenlig tidsplan for initiativtagerne
- **Alle EU-borgere kan støtte** et initiativ, uanset hvor de bor
- Nedsættelse af aldersgrænsen til **16 år** (hvis medlemslandene beslutter dette)
- Forberedelsesfasen → en **onlinesamarbejdsplatform** og mulighed for, at initiativtagerne kan oprette en **retlig enhed**
- Registreringsfasen → opdeling i to trin, så initiativtagerne får mulighed for at revidere deres forslag, hvis det er nødvendigt
- Delvis registrering accepteres og Europa-Kommissionen sørger for **gratis oversættelse af initiativets indhold** (inkl. bilag) til alle EU-sprog
- Underskriftindsamlingen → en **fleksibel startdato** og **kun to måder** at indsamle underskrifter på
- Kommissionen stiller **et centralt onlineindsamlingsystem** gratis til rådighed (initiativtagerne får mulighed for at oprette deres eget, dog kun **indtil udgangen af 2022**)
- **Kontaktpunkter** bliver tilgængelige i alle medlemslande med henblik på sørge for oplysning og yde bistand til initiativtagergrupper
- Undersøelsesfasen → **seks måneder**, hvilket betyder, flere kan komme til orde i den offentlige høring, og at Kommissionen får mere tid til at rådføre sig med interessenterne og analysere initiativet.



## 2

# Forberedelse og registrering af borgerinitiativet



## Forberedelse

### EU's og Europa-Kommissionens beføjelser

Når EU-borgere får en idé til EU-lovgivning, består det næste skridt i at undersøge, om EU faktisk har mulighed for at tage initiativer på det pågældende politikområde (f.eks. landbrug, uddannelse, socialpolitik, miljø osv.), og om Europa-Kommissionen har kompetence til at fremsætte lovforslag på området i henhold til traktaten.

I kan læse mere om EU's beføjelser i vejledningen **Sådan udarbejder I et initiativ**. Med "FÅ RÅDGIVNING"-funktionen i forummet for det europæiske borgerinitiativ kan I få skræddersyet hjælp i initiativets forberedelsesfase.

### Initiativtagergruppen

Når I har fået bekræftet, at Kommissionen har kompetence til at handle på det pågældende område, skal I oprette en initiativtagergruppe, som lancerer initiativet som officiel arrangør.

Denne gruppe skal bestå af mindst syv EU-borgere, som er gamle nok til at stemme ved valg til Europa-Parlamentet, og som samlet set er bosat i mindst syv forskellige EU-lande (det er deres bopæl og ikke deres nationaliteter, der gælder). Der skal blandt gruppens medlemmer udpeges to kontaktpersoner – en repræsentant og en stedfortræder: De kan være fra gruppen på syv medlemmer, der er bosiddende i syv forskellige lande, eller



## Tip

- Har I generelle spørgsmål om EU? Tjenesten Europe Direct har svarene.
- Planlæg jeres kampagne omhyggeligt og i god tid. Jo før I starter forberedelserne, desto større er chancen for succes.
- Gå i gang med at finde partnere, der kan hjælpe jer med at lancere, finansiere og skabe opmærksomhed om jeres initiativ. Det er afgørende for en vellykket kampagne, at I får skabt stærke og bredt funderede alliancer. I kan finde yderligere oplysninger i vejledningerne **Sådan søger I efter partnere** og **Sådan skaffer I økonomisk støtte**.
- Læs om tidligere og nuværende europæiske borgerinitiativer i det officielle register.
- Kontakt medlemmer af Europa-Parlamentet, som har arbejdet med de spørgsmål, som vedrører jeres initiativ.
- Find en højt profileret «ambassadør» for jeres kampagne.

være to andre medlemmer af den større gruppe. Kommissionen offentliggør for hvert initiativ navnene på alle medlemmer af initiativtagergruppen i det europæiske borgerinitiativs officielle register og kontaktpersonernes e-mailadresser.

Det er muligt at oprette en **retlig enhed** i overensstemmelse med et medlemslands nationale ret med det specifikke formål at forvalte et initiativ. Oplysninger om denne retlige enhed skal forelægges i forbindelse med anmodningen om registrering af initiativet.

## | Registrering

### Udfyldelse af registreringsformularen

For at få registreret et initiativforslag skal repræsentanten for initiativtagergruppen oprette en **initiativtagerkonto** med sin e-mailadresse og udfylde de nødvendige felter. Beskrivelsen af det foreslåede initiativ må ikke være længere end 1 200 tegn (mellemrum medregnes ikke). Der kan også tilføjes et bilag med højst 5 000 tegn (uden mellemrum).

### Bekræftelse og offentliggørelse

Senest **to måneder** efter modtagelsen, og forudsat at alle betingelser er opfyldt, vedtager Kommissionen en afgørelse om registrering af det foreslåede initiativ. På denne dato vil Kommissionen offentliggøre initiativet i registret og sende en bekræftelse til initiativtagerne.

Hvis et initiativ falder åbenbart uden for Kommissionens beføjelser, mens alle andre betingelser er opfyldt, vil Kommissionen underrette initiativtagerne senest **en måned** efter indgivelsen af anmodningen. Herefter har initiativtagerne mulighed for at **ændre initiativet og indgive det igen** i overensstemmelse med kravene. Initiativtagerne kan også fastholde deres oprindelige initiativ eller trække det tilbage, men de skal meddele Kommissionen deres valg senest **to måneder** efter modtagelsen af Kommissionens vurdering. Kommissionen træffer derefter en endelig afgørelse inden for **en måned**.

Kommissionen kan beslutte **delvist at registrere** et initiativ i tilfælde, hvor det kun er en del eller dele af initiativet, herunder dets væsentligste formål, der ikke falder åbenbart uden for Kommissionens beføjelse til at fremsætte et forslag til en EU-retsakt.

Kommissionen vil derefter give sørge for oversættelser af initiativets beskrivelse på højst 1 200 tegn og af bilaget på højst 5 000 tegn.



Har I brug for mere skræddersyet hjælp? FÅ RÅDGIVNING i forummet for det europæiske borgerinitiativ er til for det samme.



### Tips

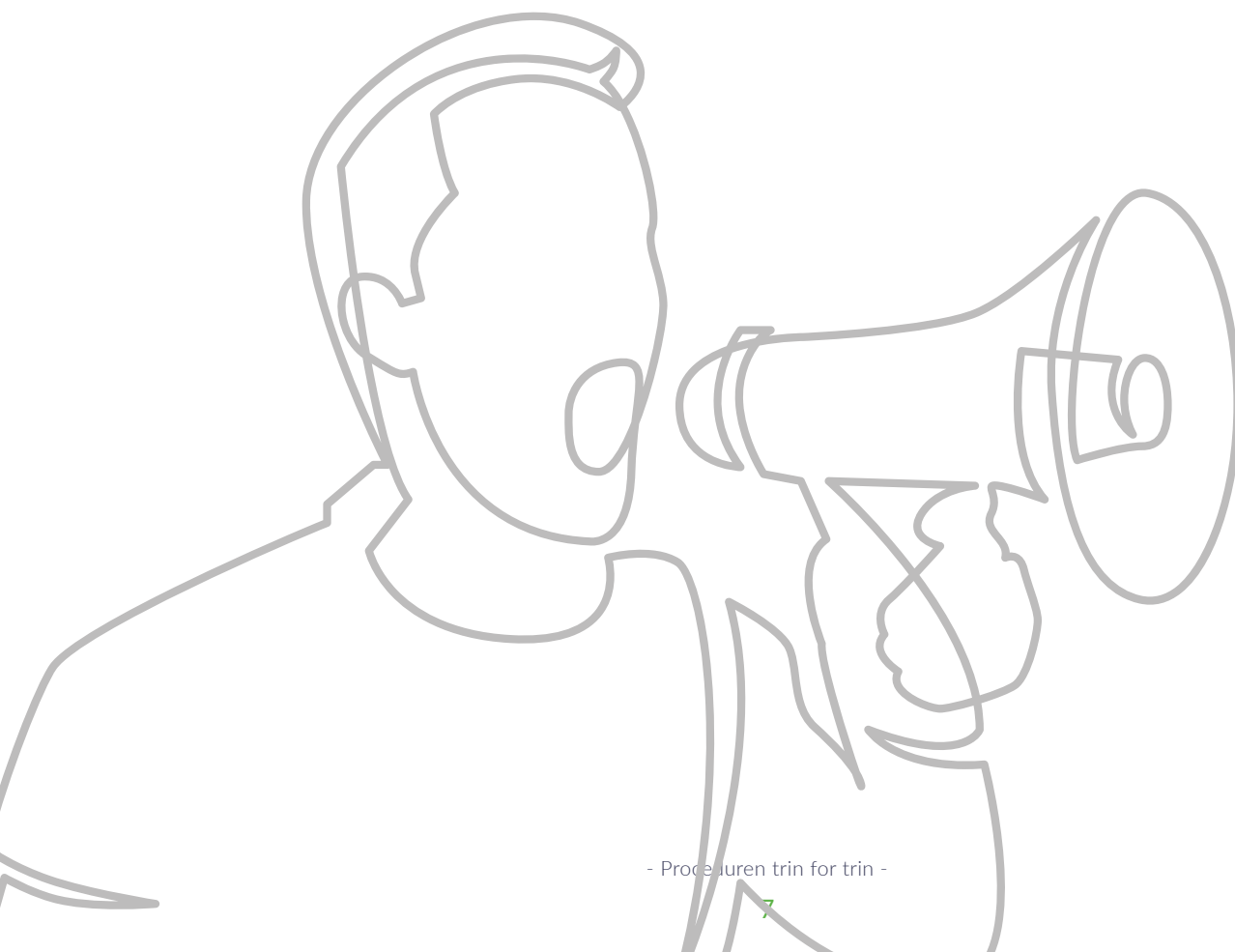
- Jeres brugerkonto hjælper jer i forvaltningen af jeres initiativ. I kan finde oplysninger om de næste trin, forvalte de forskellige dokumenter, der skal indsendes, og holde kontakt med Europa-Kommissionen.

Initiativtagerne skal løbende under hele proceduren oplyse alle kilder til støtte og finansiering, der overstiger 500 euro om året, for hvert år og hver sponsor.

Hvis Kommissionen afslår at registrere initiativet, vil den informere initiativtagerne om grundene til afslaget og om eventuelle klagemuligheder.

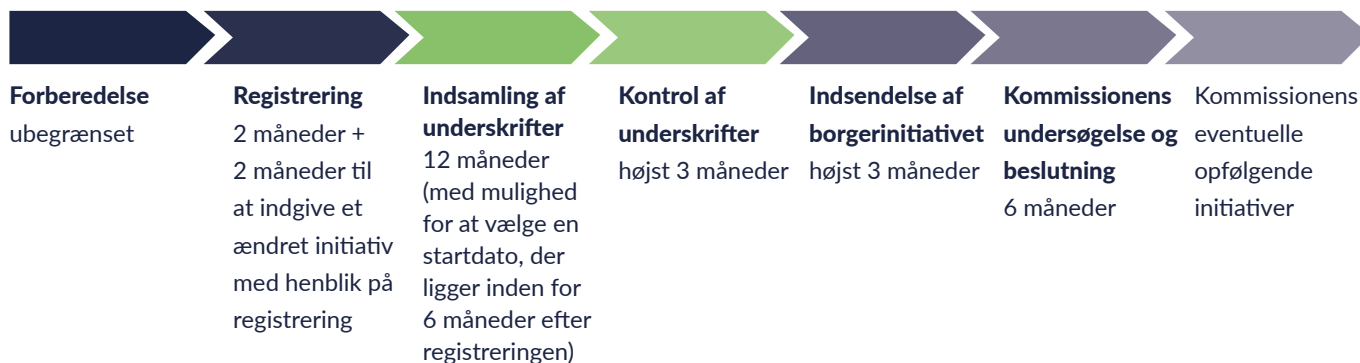


I kan læse mere om forberedelse og registrering på [forummet for det europæiske borgerinitiativ](#) og på [det europæiske borgerinitiativs website](#).



### 3

## Indsamling af støttetilkendegivelser



Initiativtagerne har **tolv måneder** til at indsamle mindst en million underskrifter, inklusive de minimumsantal, der kræves i mindst syv medlemslande (se kortet nedenfor). **Initiativtagerne kan vælge den dato**, hvor de vil starte indsamlingen af støttetilkendegivelser ("indsamlingsperioden"). Datoen skal være **senest seks måneder efter registreringen** af initiativet, og Kommissionen underrettes herom mindst 10 arbejdsdage inden denne dato.

Støttetilkendegivelser må underskrives online eller på papir. Underskriverne skal være **EU-borgere og gamle nok til at stemme ved valg til Europa-Parlamentet** (dvs. 18 år undtagen i Østrig, Malta og Grækenland) – medmindre medlemslandet har besluttet at sænke minimumsalderen for underskrivere til 16 år og har underrettet Kommissionen herom.



Tærskel pr. land for initiativer, der er registreret siden 1. februar 2020.

I kan finde flere oplysninger her: [https://europa.eu/citizens-initiative/thresholds\\_da](https://europa.eu/citizens-initiative/thresholds_da)



For så vidt angår støttetilkendegivelser i papirform, skal underskrifter indsamles ved hjælp af formularer, der er i overensstemmelse med modellerne i [bilag III til forordningen](#) om det europæiske borgerinitiativ, og hvis indhold svarer til teksten i registret. Hvis initiativet er blevet delvist registreret, skal formularerne også omfatte registreringsomfang som beskrevet i Kommissionens afgørelse om registrering.

Under hele forløbet skal initiativtagerne sikre sig, at de overholder [databeskyttelseslovgivningen](#).

## | Onlineindsamlingssystemet

Med henblik på onlineindsamling stiller Kommissionen gratis et **centralt onlineindsamlingssystem** til rådighed.

Læs mere i vejledningen **Sådan fører I kampagne**.



### VIGTIGT:

Individuelle onlineindsamlingssystemer er kun mulige for initiativer registreret inden udgangen af 2022.

I kan læse mere om indsamlingsfasen i vejledningen **Sådan indsamler I støttetilkendegivelser**.



## Tip

- Forbered kampagnen og de kampagneplaner, som skal bruges, på alle niveauer: på EU-plan, nationalt og lokalt.
- Beskriv emnet for initiativet klart, og sæt det i sammenhæng med genkendelige hverdagssituationer, så folk kan identificere sig med det.
- Før kampagnen i de enkelte lande på de nationale sprog, så folk lettere bliver engageret.
- Skab stærke bånd mellem lokal og national politik og jeres borgerinitiativ, og knyt det sammen med igangværende politiske debatter.
- Brug personlige kontakter og jeres partners netværk til at udvide kampagnen.
- Det er afgørende for en vellykket kampagne, at I får skabt stærke og bredt funderede støttegrupper lokalt og nationalt.
- Frivillige er den vigtigste og mest slagkraftige ressource, træk på dem! De skal være i stand til at forklare både det konkrete initiativ, og hvordan det europæiske borgerinitiativ fungerer. Til at forklare instrumentet og dets funktion er du meget velkommen til at gøre [brug af det kommunikationsmateriale](#), som Europa-Kommissionen stiller til rådighed på alle officielle EU-sprog.
- Informér! Hold motivationen oppe hos alle de involverede med løbende opdateringer om indsamlingen af underskrifter.
- Koncentrér kampagnen om lande, hvor emnet for initiativet er velkendt og populært.
- Brug de sociale medier og andre kommunikationsmidler til at gøre opmærksom på initiativet. Brug pressen intelligent.
- Hold øje med, om målene for underskriftindsamlingen i de enkelte lande nås.
- Brug indsamling af underskrifter på papir ved festivaler og andre arrangementer, hvor store grupper af mennesker er samlet. Det er også en god måde at skaffe frivillige på.

## | Kontrol af underskrifter

Når indsamlingsperioden er slut (når de 12 måneder er gået eller før, hvis initiativtagerne ønsker det), og såfremt den nødvendige støtte er indsamlet, har initiativtagerne **tre måneder** til at indsende støttetilkendegivelserne til kontrol.

Initiativtagerne skal anmode den kompetente nationale myndighed i hvert af de medlemslande, hvor indsamlingen er foregået, om at attestere deres gyldighed.

Kommissionen sørger for fremsendelsen af de støttetilkendegivelser, der indsamles online via det **centrale onlineindsamlingssystem**.

Kommissionen stiller også en **sikker dokumentudvekslingstjeneste** til rådighed til overførslen af støttetilkendegivelser til de kompetente myndigheder i medlemslandene. Alle støttetilkendegivelser (både de elektroniske udgaver og de scannede udgaver af formularer, der er indsamlet på papir) kan uploades til systemet i et krypteret format.

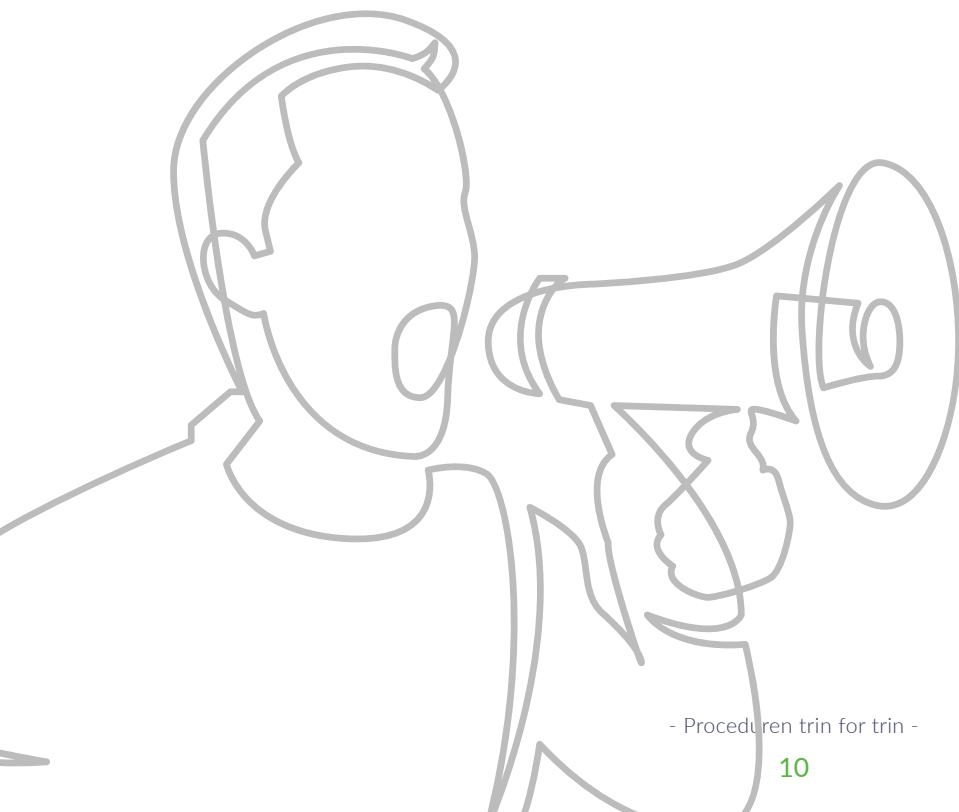
Støttetilkendegivelser skal indsendes til hver enkelt kompetent myndighed i det ansvarlige medlemsland ved hjælp af formularen i bilag V til forordningen.

De kompetente nationale myndigheder udsteder en attest inden for **tre måneder**.



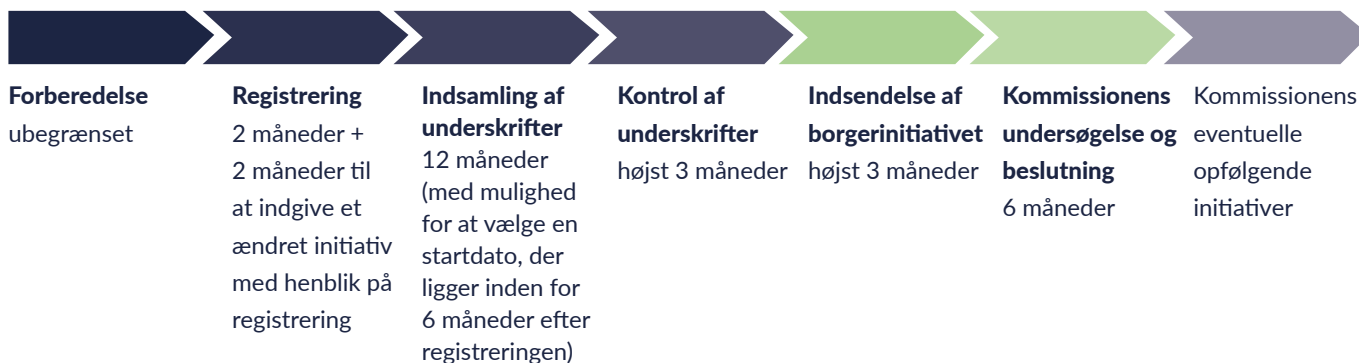
### Tip

- Sandsynligvis vil nogle af underskrifterne ikke blive godkendt af de kompetente nationale myndigheder. Derfor bør I for en sikkerheds skyld indsamle ekstra underskrifter i hvert land.



# 4

## Indsendelse og undersøgelse af borgerinitiativet og Kommissionens afgørelse



### | Indsendelse af borgerinitiativet

Når initiativtagerne har modtaget den sidste attest fra de kompetente nationale myndigheder, har de **tre måneder** til at indsende initiativet til Europa-Kommissionen. Initiativtagerne skal via deres initiativtagerkonto indsende den specifikke formular, som er fastlagt i bilag VII, sammen med eksemplarer af de attester, der er modtaget i kontrolfasen, i papirform eller elektronisk form.

### | Undersøgelse

#### Offentliggørelse og møde med Kommissionen

Når Kommissionen modtager et gyldigt initiativ, offentliggør den en meddelelse herom i registret og sender initiativet til de relevante EU-institutioner og til de nationale parlamenter.

Senest **en måned** efter indsendelsen af borgerinitiativet mødes initiativtagerne med repræsentanter for Kommissionen for at redegøre nærmere for initiativet.

#### Offentlig høring i Europa-Parlamentet

Initiativtagerne får også mulighed for at fremlægge initiativet ved en offentlig høring i Europa-Parlamentet senest **tre måneder** efter indsendelsen. Europa-Kommissionen deltager i høringen, og



### Tip

- Sørg for at udvælge de personer, der har det mest indgående kendskab til initiativet, til at repræsentere jer både ved mødet med Kommissionen og ved høringen i Europa-Parlamentet, så I taler med den stærkest mulige stemme.
- Sørg for, at de øver sig på forhånd! Det er vigtigt, at jeres repræsentanter taler så klart og overbevisende som muligt, når de præsenterer jeres initiativ.

Europa-Parlamentet skal sikre en afbalanceret repræsentation af de relevante offentlige og private interesser. Europa-Parlamentet bør vurdere den politiske støtte til initiativet. Efter den offentlige høring kan Europa-Parlamentet afholde en plenardebate og vedtage en beslutning for at vurdere den politiske støtte til initiativet.

### Europa-Kommissionens afgørelse

Senest seks måneder efter offentliggørelsen af initiativet og efter den offentlige høring vil Europa-Kommissionen offentliggøre sin afgørelse i en meddelelse, hvori den redegør for, hvordan den eventuelt agter at følge op på borgerinitiativet, og for grundene til, at den har valgt at træffe eller ikke at træffe foranstaltninger. I meddelelsen fastlægges også den forventede tidsplan for disse foranstaltninger.

Europa-Parlamentet vurderer de foranstaltninger, som Kommissionen har truffet på baggrund af sin meddelelse.

## Andre måder at påvirke EU på

Hvis du, når du har læst denne vejledning til det europæiske borgerinitiativ, ikke mener, at det er det mest hensigtsmæssige redskab for dig, så kan du læse om andre måder at påvirke EU på.



### Tip

- Vær tålmodige! Kommissionens udarbejdelse af et lovforslag kan være en langvarig proces. Følg med i de forskellige faser, f.eks. høringer og konsekvensanalyser, og bliv ved med at gøre offentligheden opmærksom på jeres sag.
- Vær parat! Kommissionen følger løbende op og holder så vidt muligt kontakt med initiativtagerne.

---

*De informationer, der er angivet, er uafhængige og kan ikke anses for at være udtryk for Europa-Kommissionens eller andre EU-institutioners holdninger. Kommissionen er ikke ansvarlig for, hvilken brug der måtte blive gjort af oplysningerne.*