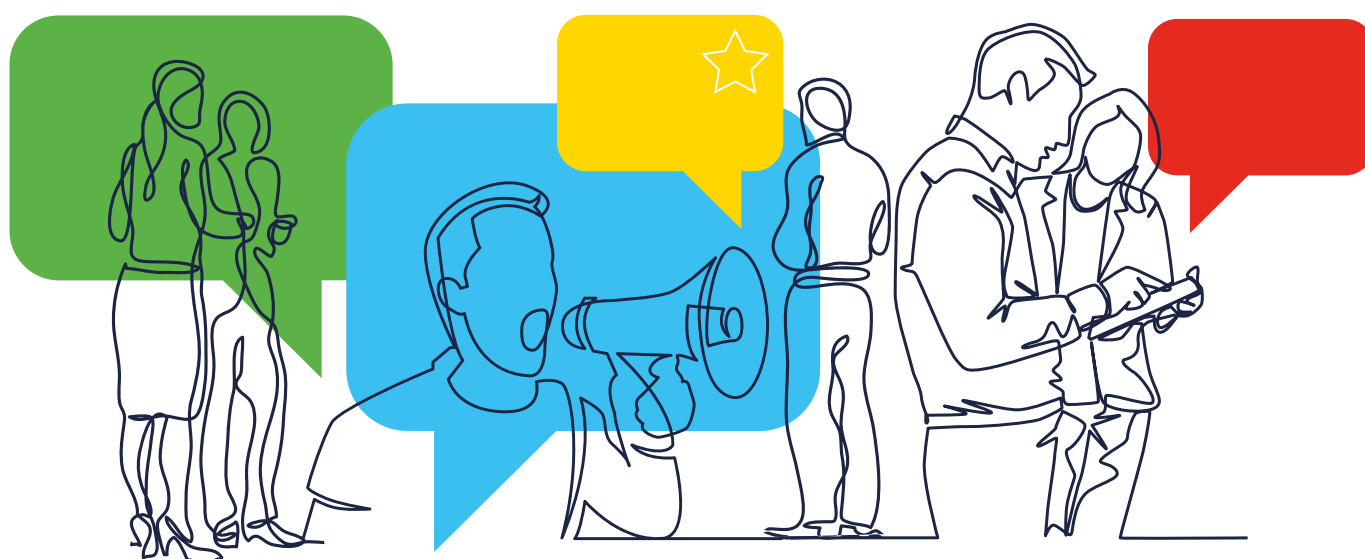




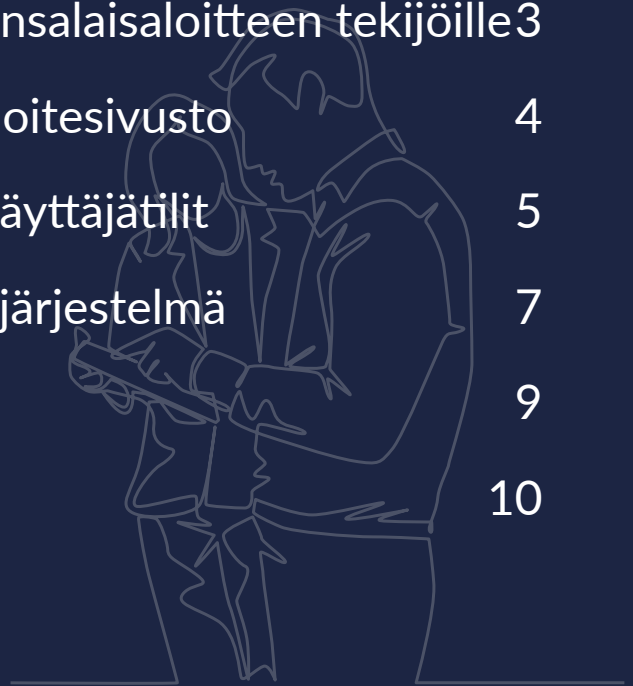
EUROOPPALAINEN KANSAL AISALOITE

Apuvälineitä eurooppalaisen
kansalaisaloitteen tekijöille



| SISÄLLYS

Apuvälineitä eurooppalaisen kansalaisaloitteen tekijöille	3
Euroopan komission kansalaisaloitesivusto	4
Kansalaisaloitteen järjestäjien käyttäjätilit	5
Keskitetty tuenilmausten keruujärjestelmä	7
Tiedostojenvaihtopalvelu	9
EU:n kansalaisaloitefoorumi	10



1

Apuvälineitä eurooppalaisen kansalaisaloitteen tekijöille

EU-kansalaiset voivat pyytää kansalaisaloitteella Euroopan komissiota tekemään säädösehdotuksen jostakin aiheesta, joka kuuluu komission toimivaltaan. Näin he voivat vaikuttaa suoraan EU:n politiikkaan. Jotta kansalaisaloite pääsee komission käsiteltäväksi, sen järjestäjien on kerättävä aloitteelleen 12 kuukauden aikana yhteensä vähintään miljoona tuenilmausta. Kannattajia on oltava tietty vähimmäismäärä vähintään seitsemässä EU-maassa.

Yli miljoonan tuenilmauksen kerääminen eri puolilta EU:ta yhdessä vuodessa saattaa vaikuttaa haastavalta. Aloitteen järjestäjien käytettävissä on kuitenkin useita komission tarjoamia apuvälineitä: komission kansalaisaloitesivusto, järjestäjien käyttäjätili, keskitetty tuenilmausten keruujärjestelmä ja EU:n kansalaisaloitefoorumi.



2

Euroopan komission kansalaisaloitesivusto

Komission ylläpitämällä [kansalaisaloitesivustolla](#) on käytännön tietoa eurooppalaisesta kansalaisaloitteesta tiiviisti esitettynä ja ohjeet uuden aloitteen tekemistä varten. Kansalaisaloitteen tekijät voivat luoda sivustolla järjestäjien käyttäjätilin, jonka kautta **komissiota pyydetään virallisesti rekisteröimään aloite**.

[Etusivulla](#) voi tutustua **vireillä oleviin ja aiemmin tehtyihin kansalaisaloitteisiin**. Hakuja voi tehdä muun muassa avainsanojen, aihepiirin ja aloitteen tilan mukaan. Sivustolla on kunkin aloitteen järjestäjien yhteystiedot, linkki sen omalle verkkosivustolle ja tieto siitä, kuinka paljon sille on kerätty tuenilmauksia.

[Kansalaisaloitteen vaiheet](#) -osiossa kerrotaan, miten aloitteen järjestäminen etenee. Järjestäjien on käytävä läpi seuraavat vaiheet: 1) Valmistelee aloite, 2) Rekisteröi aloite, 3) Kerää tuenilmauksia, 4) Tarkastuta tuenilmaukset viranomaisilla, 5) Toimita aloite komissiolle, 6) Odota komission vastausta.

Kansalaisaloitesivustolla on myös tietoa [EU:n lainsäädännöstä](#), jossa säädetään eurooppalaisesta kansalaisaloitteesta. Lisäksi kerrotaan kansalaisaloiteasetuksen [täytäntöönpanosta kansallisella tasolla](#) ja EU:n jäsenvaltioiden roolista ja tehtävistä kansalaisaloitemenettelyn aikana.

Sivustolla on niin ikään kansalaisaloitteisiin liittyviä [uutisia](#) ja [tapahtumakalenteri](#), jonka kautta pääsee tutustumaan tuleviin ja aiempiin tapahtumiin.



Usein kysyttyä

[Usein kysyttyä](#) -osiossa on vastaukset noin 80 kysymykseen, joita eri tahot ovat esittäneet eurooppalaisesta kansalaisaloitteesta. Kysymyksiä on kaikilta osa-alueilta aloitteen rekisteröinnistä allekirjoitusten keruuseen ja toimittamiseen komissiolle.

Jaa tietoa

[Jaa tietoa](#) - osiossa on [tiedotusaineistoa](#), jonka avulla voit tehdä eurooppalaista kansalaisaloitetta tunnetuksi omien verkostojesi keskuudessa. Aineistoa on kaikilla EU:n virallisilla kielillä. Voit myös tutustua [kansalaisaloitelähteläisiin](#), jotka levittävät tietoa eurooppalaisesta kansalaisaloitteesta omassa maassaan.

3

Kansalaisaloitteen järjestäjien käyttäjätilit

Uusi eurooppalainen kansalaisaloite pannaan vireille kansalaisaloitesivustolta käsin. Siirry [Näin pääset alkuun](#) - sivulle ja napsauta [Laita kansalaisaloite vireille](#) - kohdassa olevaa [Kansalaisaloitteen järjestäjän käyttäjätili](#) - linkkiä. Jos olet asialla ensi kertaa, luo itsellesi EU Login - tili omaa sähköpostiosoitettasi käyttäen (osoite tulee näkyviin tälle sivustolle, kun kansalaisaloite on rekisteröity) ja täytä tarvittavat kentät.

Kirjaudu sisään, ja näytölle avautuu kansalaisaloitteen rekisteröintilomake. Lomakkeen täyttö etenee seuraavasti:

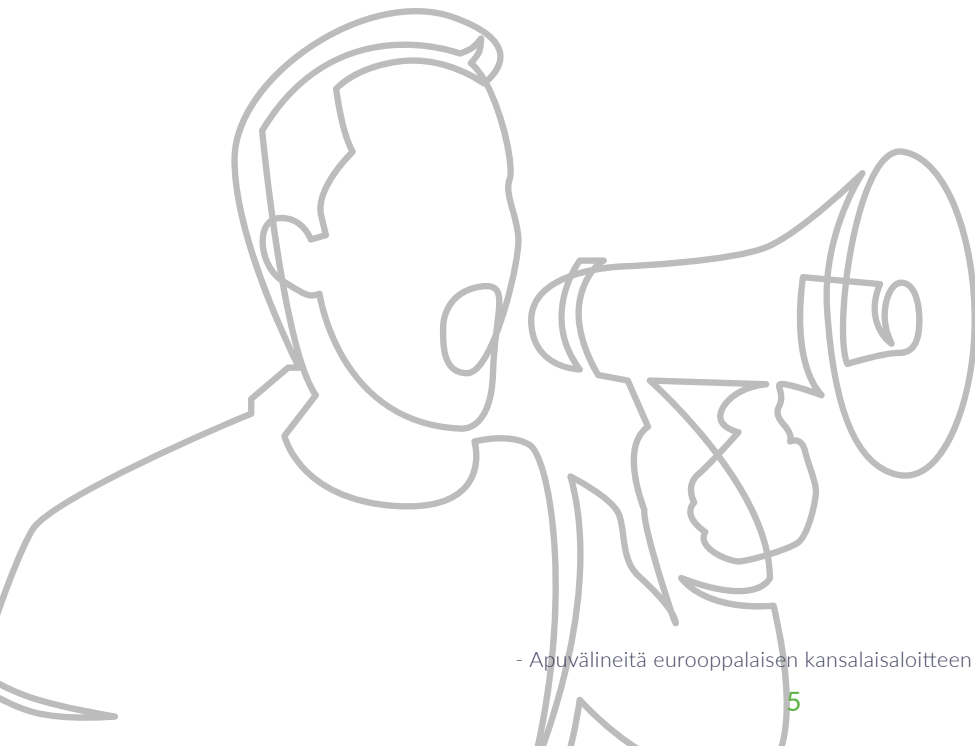
1. ilmoita järjestäjäröhmän kokoonpano
2. anna tiedot rekisteröitävästä kansalaisaloitteesta (aloitteen kieli, nimi ja tavoitteet, siihen liittyvät EU:n perussopimusten kohdat, lisätiedot)
3. ilmoita, mitä rahoitusta tai muuta tukea aloite saa rekisteröintilomakkeen täyttöhetkellä
4. hyväksy menettelyt ja ehdot
5. tarkista lomakkeen tiedot ja lähetä se eteenpäin.

Tarkempaa tietoa rekisteröintilomakkeen täyttämistä on ohjeasiakirjassa [Kansalaisaloitteen laadinta](#).



TÄRKEÄÄ

Jos aloite on muutoin kaikkien vaatimusten mukainen, mutta se ei liity alaan, jolla komissio on toimivaltainen, rekisteröintipyyntöön vastataan kuukauden kuluessa. Järjestäjillä on sen jälkeen 2 kuukautta aikaa lähettää komissiolle päivitetty versio tai lopettaa kyseisen aloitteen ajaminen kokonaan.



Kun komissio on rekisteröinyt aloitteen, se näkyy järjestäjien käyttäjätilillä Rekisteröity-tilassa, ja tilin käyttäjille avautuu uusia toimintovaihtoehtoja. Tililtä muun muassa näkee, mikä vaihe aloitteen käsittelyssä on meneillään (tuenilmausten keruu, allekirjoitusten viranomaistarkastus tms.). Tilin kautta hoidetaan myös aloitteen käytännön hallinnointi.

Järjestäjien käyttäjätilillä voi tehdä seuraavaa:

- ilmoittaa kansalaisaloitteen saamasta lisärahoituksesta ja -tuesta
- vaihtaa järjestäjäryhmän jäseniä
- katsoa aloitteesta kirjatut tiedot, joista osan komissio on käännettänyt kaikille EU:n virallisille kielille
- ottaa suoraan yhteyttä Euroopan komissioon
- muuttaa järjestäjien yhteystietoja
- katsoa tilastotietoja tuenilmauksista
- muokata sivua, jolla kansalaiset allekirjoittavat kansalaisaloitteen verkossa
- lähettää sähköpostiviestejä kaikille aloitteen allekirjoittajille.



TÄRKEÄÄ

Käyttäjätililtä voi myös tulostaa paperilomakkeet tuenilmausten keruuta varten. Lomakkeet ovat maakohtaiset, ja ne ovat saatavilla kaikilla EU:n virallisilla kielillä. Jos käyttäjätilille on merkitty tuenilmausten keruun alkamispäivä, se näkyy lomakkeissa automaattisesti.

4

Keskitetty tuenilmausten keruujärjestelmä

Komission keskitetyssä keruujärjestelmässä on monia toimintoja, jotka helpottavat tuenilmausten keräämistä sekä kampanjan etenemisen ja kannattajamäärän seuraamista. Sen avulla kansalaisaloitteen allekirjoittaminen ja hallinnointi käyvät kätevästi. Se myös helpottaa allekirjoittajien tietojen keräämistä ja niiden tarkastuttamista EU-maiden viranomaisilla.

Tuenilmauslomakkeen voi valita allekirjoittajan kielen ja kansalaisuuden mukaan. Järjestelmä **ryhmittelee tuenilmaukset automaattisesti** sen mukaan, mitä tietoja kyseinen EU-maa vaatii tarkastuksen yhteydessä.

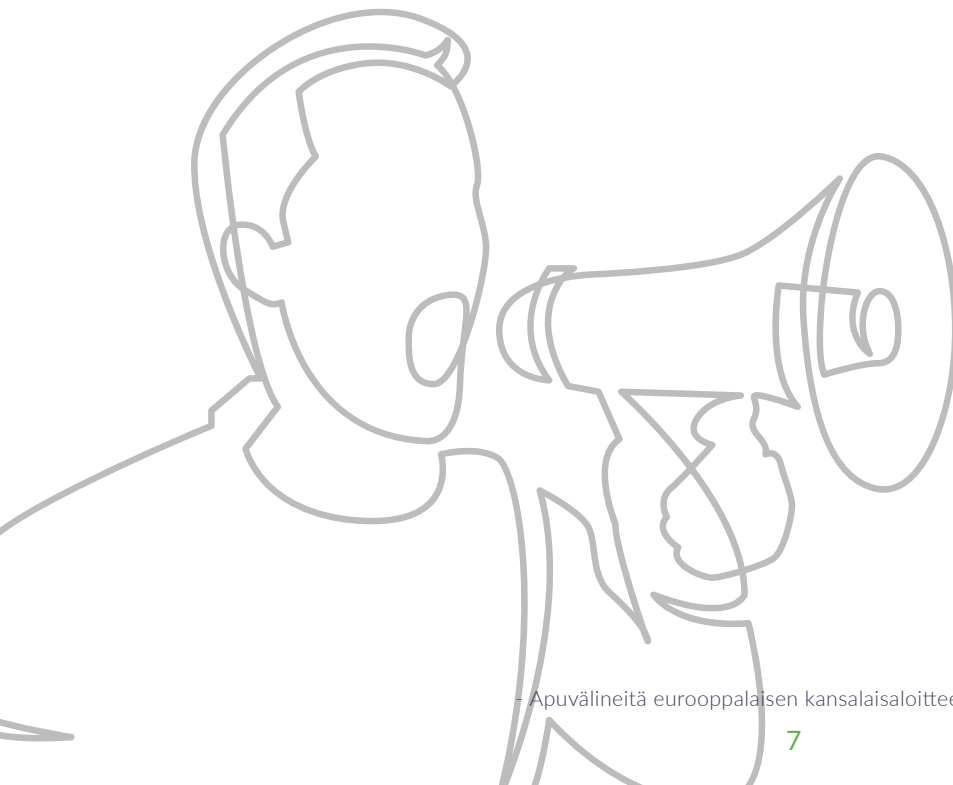
Tuenilmaukset voi viedä tiedostoihin ja lähettää suoraan kunkin maan viranomaisille. Keskitetyssä järjestelmässä aloitteen voi allekirjoittaa tunnistautumalla sähköisesti (mahdollista vain niiden maiden kansalaisille, joissa on käytössä eIDAS-asetuksen mukainen sähköinen henkilökortti tai muu tunnistusmenetelmä).

Järjestäjän käyttäjätilillä voi määritellä, **mitä tietoja kansalaisaloitteesta näkyy keskitetyssä järjestelmässä**, ja nähdä maakohtaiset tilastot kerätyistä tuenilmauksista. Käyttäjätililtä voi myös lähettää viestejä aloitteen allekirjoittajille, jotka ovat antaneet sähköpostiosoitteensa sitä varten.



Keskitetty keruujärjestelmä tulossa pakolliseksi

Tuenilmausten keruuseen ei voi 1.1.2023 alkaen käyttää muita järjestelmiä kuin komission keskitettyä keruujärjestelmää.



| Keskitetyn keruujärjestelmän hyödyt

- **Helppo valmisteluvaihe** – järjestelmä on käyttövalmis lähes sellaisenaan.
- Käyttö on **maksutonta**.
- Järjestelmää **ei tarvitse hyväksyttää viranomaisilla**, sillä se on teknisten ja turvallisuusstandardien mukainen, ja käyttöön tarvitaan vain sopimus komission kanssa.
- Järjestelmän saa **nopeasti käyttöön**: käytöstä on ilmoitettava komissiolle järjestäjien käyttäjätilin kautta 10 työpäivää ennen tuenilmausten keruun aloittamista.
- Joissakin maissa kansalaisaloitteen allekirjoittaja voi **tunnistautua sähköisesti**.
- Järjestelmä täyttää saavutettavuusvaatimukset ja soveltuu hyvin myös **vammaisille**.
- Järjestelmällä voi kerätä myös **allekirjoittajien sähköpostiosoitteet** tiedotustoimia varten.
- Järjestelmää **kehitetään edelleen**, ja siihen lisätään uusia ominaisuuksia.
- Järjestelmä toimii Euroopan komission tiloissa sijaitsevassa **suojatussa palvelinympäristössä, jossa arkaluonteisia tietoja voidaan käsitellä turvallisesti**. Järjestelmän tietoturvapäivitykset pidetään aina ajan tasalla.
- Järjestelmä salaa tiedot niiden syöttöhetkestä alkaen aina siihen asti, kun tuenilmausten tarkastuksesta vastaava kansallinen viranomainen purkaa niiden salauksen (**läpialaus**).
- Järjestelmässä **salaamiseen käytetään HSM/KSM-ratkaisua**, joka ei ole avoimeen lähdekoodiin perustuva, koska vastaavaa toiminnallisuutta ei kyetty aikaansaamaan avoimen lähdekoodin teknologialla.

Lisätietoa allekirjoitusten keruuvaiheesta on ohjeasiakirjassa [Allekirjoitusten keruu](#).

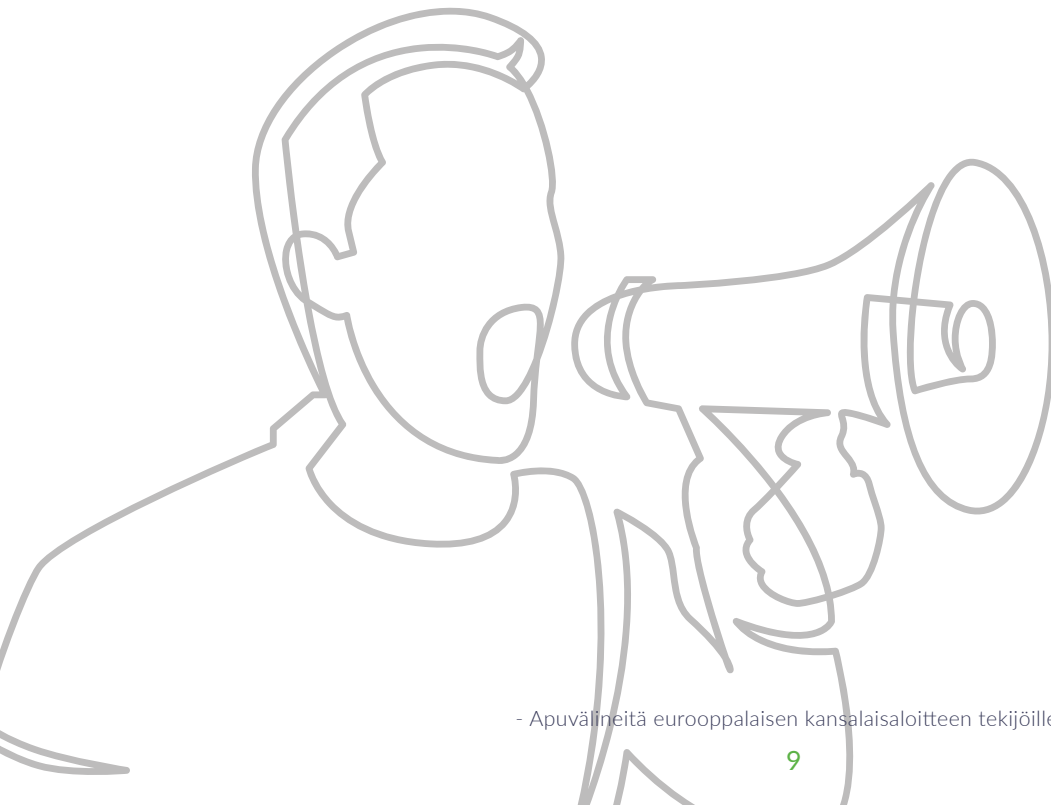
5

Tiedostojenvaihtopalvelu

Kun kansalaisaloitteelle on saatu vaadittu määrä kannattajia, **tuenilmaukset voi siirtää tiedostojenvaihtopalvelun avulla suoraan kansallisille viranomaisille** tarkastettaviksi keruajan päätyttyä. Kaikki tuenilmaukset voi lähettää yhdellä kertaa eri maihin.

Tiedostojenvaihtopalvelu siirtää sekä sähköisiä tuenilmauksia että skannattuja paperilomakkeita. Se helpottaa tiedonvaihtoa aloitteen järjestäjien ja eri maiden viranomaisten välillä. Järjestäjien on **ilmoitettava komissiolle 2 kuukauden kuluessa keruajan päättymisestä**, aiotaanko skannatut paperilomakkeet ladata järjestelmään.

Komissio toimittaa järjestäjille salausvälineen, jolla lomakkeiden henkilötiedot suojataan. Vain EU-maiden toimivaltaiset viranomaiset voivat avata salatut tiedostot ja nähdä niihin kirjatut tiedot.



6

EU:n kansalaisaloitefoorumi

EU:n kansalaisaloitefoorumi on verkkofoorumi, josta kansalaisaloitteen järjestäjät saavat käytännön apua menettelyn kaikissa vaiheissa. Foorumissa on tarjolla tietoa, neuvontaa ja yhteistyövälineitä neljässä osiossa: Oppia ja ohjeita, Keskustele, Muut käyttäjät ja Neuvontapalvelu. Foorumia voi käyttää kaikilla EU:n virallisilla kielillä.

| Oppia ja ohjeita

Oppia ja ohjeita - osiossa on tietoa siitä, miten eurooppalainen kansalaisaloite laaditaan, rekisteröidään ja toteutetaan. Aineistoa on muun muassa seuraavista aiheista:

- [Allekirjoitusten kerääminen](#)
- [Aloitteen laadinta ja toimittaminen komissiolle](#)
- [Yhteistyökumppanien haku](#)
- [Kansalaisaloitekampanjan organisointi](#)
- [Varainkeruu kampanjaa varten](#)

Tarjolla on ohjeistoja, esimerkkejä aiemmista kansalaisaloitteista, verkkoseminaareja ja videoita.

Ohjeasiakirjoihin on tiivistetty kunkin aiheen tärkeimmät näkökohdat. Nämä pdf-tiedostot ovat saatavilla kaikilla EU:n virallisilla kielillä, joten niitä on helppo jakaa omille sidosryhmille.

Aiempien kansalaisaloitteiden **kampanjakuvaukset** on laadittu yhteistyössä aloitteiden järjestäjien kanssa. Niissä kerrotaan järjestäjien toimintamenetelmistä, haasteista ja kokemuksista, ja ne on käännetty kaikille EU:n virallisille kielille.

Kaikille avoimissa **verkkoseminaareissa** esiintyy eurooppalaisen kansalaisaloitteen eri osa-alueisiin perehtyneitä puhujia. Interaktiivisissa tilaisuuksissa osallistujat voivat myös esittää kysymyksiä. Monista seminaareista on foorumissa tallenne ja esitysaineistot. Oppia ja ohjeita -sivulla tiedotetaan tulevista verkkoseminaareista. Seminaarit pidetään englanniksi, ja niitä voi seurata maksutta.

Foorumissa on kahdenlaisia **videoita**: kertomuksia aloitteiden järjestäjien kokemuksista ja tiedotusvideoita eurooppalaisesta kansalaisaloitteesta yleensä tai sen eri osa-alueista.

- Apuvälineitä eurooppalaisen kansalaisaloitteen tekijöille -



| Keskustele

Keskustele - osiossa foorumin käyttäjät voivat vaihtaa ajatuksia kaikesta eurooppalaiseen kansalaisaloitteeseen liittyvästä. Siellä voi esimerkiksi kysyä muiden mielipiteitä mahdollisista kansalaisaloitteiden aiheista tai pyytää neuvoja käytännön kysymyksistä ja säännöistä. Foorumin valvojat seuraavat keskusteluja säännöllisesti ja joskus myös osallistuvat niihin.

| Muut käyttäjät

Muut käyttäjät - osiossa voi ottaa suoraan yhteyttä tietyssä maassa asuviin ja tiettyjä aiheita seuraaviin foorumin käyttäjiin.

Muistathan, että kansalaisaloitteen järjestäjäryhmässä pitää olla vähintään seitsemän EU-kansalaista, ja jäsenten joukossa on oltava vähintään seitsemän eri EU-maan asukkaita. Tätä sivua voi hyödyntää yhteistyökumppanien hakuun.

| Neuvontapalvelu

Neuvontapalvelu tarjoaa yksilöllistä neuvontaa kansalaisaloitteisiin liittyvistä aiheista, muun muassa juridisista kysymyksistä, kampanjoinnista ja varainkeruusta.

Kysymyksiä voi esittää millä tahansa EU:n virallisella kielellä, ja asiantuntija vastaa samalla kielellä kahdeksan työpäivän kuluessa.

