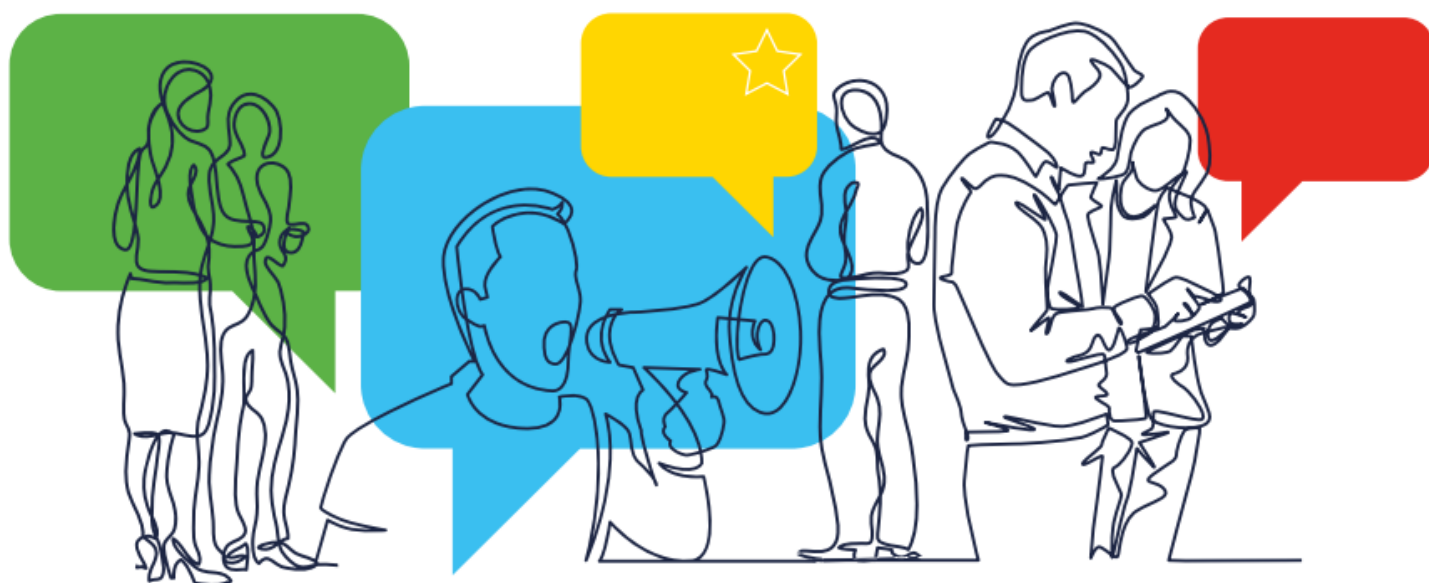


FORO DE LA INICIATIVA CIUDADANA EUROPEA

Paquete informativo para las organizaciones de la sociedad civil sobre la Iniciativa Ciudadana Europea



LEARN - DISCUSS - CONNECT - SEEK ADVICE

La Iniciativa Ciudadana Europea: datos básicos

Desde 2012, la Iniciativa Ciudadana Europea (ICE) ha ofrecido a los ciudadanos de la UE una vía para participar en la definición de la agenda de la Unión. Permite a los ciudadanos de la UE formular propuestas sobre las cuestiones que les importen y que entren en el ámbito de competencias de la UE.

A través de la ICE, un grupo de siete ciudadanos procedentes de siete países distintos de la UE puede proponer líneas de actuación política de la UE. Una vez registrada la iniciativa, otros ciudadanos de la UE pueden firmarla en línea a través de un sistema de recogida en línea o en papel.

Si la iniciativa recoge un millón de firmas válidas de ciudadanos de al menos siete países de la UE, la Comisión Europea debe examinarla y decidir cómo dar curso a la iniciativa.

¿Por qué es la ICE una herramienta eficaz para tu causa?

A. La ICE te permite influir en la elaboración de las políticas de la UE:

La ICE es un instrumento democrático que permite a los ciudadanos europeos introducir cuestiones importantes para ellos en la agenda de la UE. Es el primer instrumento transnacional de democracia participativa de este tipo y representa un puente vital entre los ciudadanos y las instituciones de la UE. **Iniciativas anteriores que han prosperado y ya han dejado huella en la legislación de la UE:**

- **El derecho al agua y el saneamiento como derecho humano. ¡El agua no es un bien comercial, sino un bien público!**

Puesta en marcha en 2012, se trata de la primera ICE que logró reunir más de un millón de firmas y ser reconocida oficialmente por la Comisión Europea. Buscaba garantizar el acceso al agua potable y al saneamiento para todos en la UE y evitar la liberalización de los servicios relacionados con el agua. En respuesta a la presión pública y a la movilización política en torno a esta ICE, la Comisión reconoció la necesidad de actuar.

Como resultado concreto, en 2018, la Comisión propuso una revisión de la Directiva de la UE sobre el agua potable haciendo especial hincapié en la mejora de la calidad y la accesibilidad del agua del grifo, especialmente para los grupos marginados y vulnerables.

- **Cosméticos sin crueldad – Por una Europa sin ensayos con animales**

Esta iniciativa de 2022 pedía que se reforzara la prohibición de la UE de la experimentación de cosméticos en animales. También trataba de reformar la normativa sobre seguridad química y garantizar un marco de gestión segura y sostenible de las sustancias químicas que no dependiese de la experimentación con animales.

En 2023, la Comisión Europea propuso seguir aplicando y haciendo cumplir la prohibición de los ensayos con animales, así como considerar la necesidad de introducir cambios legislativos para aclarar la interfaz entre el Reglamento sobre cosméticos y el Reglamento REACH. Además, anunció planes para publicar una hoja de ruta destinada a sustituir los ensayos con animales en las evaluaciones de la seguridad química para el primer trimestre de 2026.

- **«Stop Finning – Stop the Trade» (Prohibición del cercenamiento y del comercio de aletas de tiburones)**

Esta iniciativa, que logró reunir 1 119 996 firmas en 27 Estados miembros de la UE, pedía a la Comisión que tomara medidas para poner fin al comercio de aletas de tiburón sueltas en la UE, en particular su importación, exportación y tránsito.

En 2023, la Comisión Europea publicó su respuesta, en la que se comprometía a empezar a controlar, a partir de enero de 2025, el comercio de productos de tiburón mediante el seguimiento de las especies de tiburones más comercializadas. A raíz de su compromiso de desarrollar datos más detallados sobre las importaciones y exportaciones de la UE para mejorar las estadísticas sobre el comercio de productos de tiburón, la Comisión creó trece nuevos códigos arancelarios para los tiburones y sus aletas. Estos códigos, que permitirán seguir el rastro de las especies de tiburones más comercializadas, incluidas la tintorera y el marrajo, empezaron a aplicarse en enero de 2025. Además, la Comisión ha llevado a cabo consultas públicas para recopilar pruebas y efectuar una evaluación de impacto sobre una posible prohibición del comercio de aletas separadas para evaluar una serie de medidas políticas.

Mientras tanto, la UE se ha comprometido a hacer cumplir la normativa vigente y a mantener su liderazgo en los esfuerzos mundiales de conservación. Esto incluye promover la adopción de medidas internacionales de conservación y gestión de los tiburones y abogar por una prohibición mundial del cercenamiento de aletas de tiburón.

Más historias sobre ICE que han prosperado.

B. A través de la ICE sus organizadores pueden concienciar sobre el tema que les preocupe:

Poner en marcha una iniciativa es algo más que recoger firmas, es llevar el tema de la iniciativa a la escena europea. Desde el momento en que la iniciativa está registrada, ganas visibilidad en la UE y abres la puerta al compromiso con sus instituciones, los medios de comunicación, la sociedad civil y el público en general.

Al hacer campaña en todos los Estados miembros, estableces el orden del día del debate público y llevas tu causa a los debates generales de la UE. Una ICE puede incluso dar lugar a nueva legislación, pero, entre tanto, cuentas con la plataforma y el espacio necesarios para generar impulso, movilizar a los partidarios, crear una comunidad en torno a tu causa y suscitar conversaciones que vayan mucho más allá del contexto nacional.

Campañas que han prosperado, como *End the Cage Age* (Acabemos con las jaulas) y *Stop Glyphosate* (Prohibición del glifosato) han demostrado cómo los organizadores de ICE pueden dar forma a su relato, influir en la opinión pública y presionar a las instituciones para que respondan. A través de la ICE, tienes la oportunidad de elevar el nivel de tu causa y de animar a otros a participar en la campaña.

Algunas de las iniciativas ciudadanas europeas que han prosperado y su éxito en los Estados miembros

En algunos Estados miembros, como Hungría, Malta y Letonia, las ICE han tenido un gran éxito. En España, Alemania e Italia, las ICE han alcanzado a menudo los umbrales de firma. Las ICE han contribuido a elevar el nivel del debate sobre las cuestiones planteadas en ellas.

Cómo poner en marcha una ICE

Admisibilidad

Todo ciudadano de la UE con edad suficiente para poder votar en las elecciones europeas puede poner en marcha una ICE. Los dos únicos requisitos son los siguientes:

- La iniciativa debe partir de siete ciudadanos de la UE que residan en siete países de la UE diferentes.
- La iniciativa debe centrarse en un asunto que entre dentro de las competencias de la Comisión para presentar una propuesta de acto jurídico, y no debe ser abusiva ni contraria a los valores de la UE.

Las ICE se pueden presentar en cualquiera de las lenguas oficiales de la UE.

Información útil:

En algunos Estados miembros, los ciudadanos de la UE pueden firmar y poner en marcha una ICE a partir de los 16 años de edad. En la actualidad, estos Estados miembros son Bélgica, Alemania, Estonia, Malta y Austria. En Grecia pueden hacerlo a partir de los 17.

Calendario y principales etapas

ETAPA 1. Un grupo de al menos siete ciudadanos de siete países distintos de la UE, con derecho a voto en las elecciones europeas, conforman el grupo de organizadores de la ICE y definen los objetivos de su iniciativa.

ETAPA 2. Los organizadores presentan la iniciativa a la Comisión Europea para su registro:

Antes de que puedas empezar a recoger firmas, la Comisión Europea debe registrar oficialmente la iniciativa. Para ello:

- Crea, en primer lugar, una cuenta de organizador, que utilizarás para gestionar la iniciativa y comunicarte con la Comisión a lo largo de todo el proceso de la ICE.
- A continuación, presenta la iniciativa para su registro facilitando una breve descripción de la medida propuesta en una de las lenguas oficiales de la UE, junto con detalles pertinentes, como los objetivos de la iniciativa, información sobre el grupo de organizadores, toda financiación recibida y los documentos justificativos.
- La iniciativa debe cumplir criterios jurídicos específicos para poder registrarse. Por ejemplo, debe entrar en el ámbito de competencias de la Comisión para proponer legislación, no debe ser abusiva ni contraria a los valores de la UE y debe cumplir los requisitos formales.

Es importante tener en cuenta que **la Comisión Europea solo registrará las iniciativas que cumplan los requisitos jurídicos**. Evaluará el expediente y, por lo general, responderá en un plazo de dos meses.

Si se acepta la iniciativa, esta se publicará en el sitio web oficial de la ICE. A partir de ese momento, dispondrás de **seis meses** para elegir la fecha de inicio de la recogida de apoyos.

ETAPA 3. ¡Empieza a recoger firmas!

Una vez registrada la iniciativa y elegida la fecha de inicio, **dispones de doce meses para recoger al menos un millón de firmas válidas de ciudadanos de al menos siete países de la UE**.

Para poder firmar una ICE, quienes la apoyen deben:

- Ser ciudadanos de la UE, independientemente de dónde vivan.
- Tener edad suficiente para poder votar en las elecciones europeas. Normalmente 18 años, pero en algunos países como Bélgica, Alemania, Estonia, Malta, Austria y Finlandia, a partir de los 16 y en Grecia, a partir de los 17.

Asegúrate de seguir las normas de protección de datos y de utilizar los formularios oficiales de recogida de firmas.

ETAPA 4. Presentar el más de un millón de firmas recogidas para su verificación por parte de las autoridades nacionales. Los organizadores disponen de un plazo máximo de tres meses para presentar las firmas a las autoridades competentes de cada Estado miembro.

A continuación, las autoridades disponen de otros tres meses para verificar qué declaraciones de apoyo son válidas.

ETAPA 5. Presentar la iniciativa y los certificados recibidos de las autoridades nacionales en la etapa 4 a la Comisión Europea para su examen.

Los organizadores disponen de tres meses para presentar la iniciativa y los certificados a la Comisión Europea. Todo ello puede hacerse a través de la cuenta de organizador. Este momento define el resto del calendario.

ETAPA 6. Recibir una respuesta:

- La Comisión Europea invita al grupo de organizadores a una reunión en la que se les brinda la oportunidad de defender su ICE.
 - En el plazo de un mes a partir de la presentación (etapa 5)
- El Parlamento Europeo invita a los organizadores a una audiencia pública, seguida de un debate en el Pleno, con la posibilidad de una resolución sobre el asunto.
 - En el plazo de tres meses a partir de la presentación (etapa 5)
- La Comisión Europea emite su respuesta detallada a la iniciativa en forma de Comunicación oficial. En ella incluye sus conclusiones jurídicas y políticas, cualquier medida que se proponga adoptar y sus motivos para adoptar o no medidas.

- En un plazo de seis meses a partir de la presentación de la iniciativa (etapa 5) y después de la audiencia pública en el Parlamento Europeo

Principales retos que se plantean: cuestiones a las que hacen frente los organizadores

- *¿Cómo puedo ponerme en contacto con ciudadanos de otros países para que se sumen a la puesta en marcha de una ICE?*
- *¿Cómo puedo movilizar a ciudadanos de otros países para que firmen mi ICE?*
- *¿Cómo puedo estructurar mi equipo?*
- *¿Cómo puedo recaudar fondos para una ICE?*
- *¿Cómo puedo elaborar un presupuesto para mi ICE?*
- *¿Qué canales puedo utilizar para llegar a los ciudadanos?*

Puedes encontrar respuestas a estas preguntas y a otras en nuestras notas orientativas y en el **Foro de la ICE**.

Cómo dirigir una ICE

Gestionar con éxito la campaña de una ICE requiere preparación estratégica, una organización estructurada y un enfoque comunicativo adaptable. A continuación se describen los pasos esenciales y las mejores prácticas para apoyar a los organizadores a lo largo de todo el ciclo de vida de la campaña.

1. Tener garantizada la financiación y empezar con los preparativos cuanto antes

Obtener financiación desde el principio es fundamental para apoyar las actividades iniciales de la campaña, como el desarrollo de sitios web, la búsqueda de socios y la creación de herramientas de comunicación. El apoyo financiero temprano garantiza que se dispone de una base sólida antes del lanzamiento oficial, lo que permite a la campaña ganar impulso rápidamente y mantenerlo. Para obtener orientaciones detalladas sobre las estrategias de captación de fondos y la transparencia en la presentación de informes, se anima a los organizadores a consultar la página específica sobre cómo captar fondos y declararlos.

2. Definir claramente las funciones dentro del equipo

Un equipo bien estructurado con funciones claramente asignadas mejora la eficiencia y la rendición de cuentas. Los organizadores de campañas anteriores han hecho hincapié en que la delimitación de responsabilidades, como la comunicación, los asuntos jurídicos y la divulgación a escala nacional, contribuye a evitar solapamientos y confusión, garantizando una gestión eficaz de cada aspecto de la campaña.

3. Adaptar las estrategias de campaña a los contextos locales

Adaptar los mensajes y las actividades de la campaña a los entornos culturales y políticos de cada país destinatario es esencial. Campañas exitosas, como *Mi voz, mi decisión*, han demostrado que comprender las costumbres, la cultura y los estilos de comunicación locales aumenta significativamente el compromiso y la credibilidad entre distintos públicos.

4. Aprovechar las fechas y acontecimientos simbólicos

Vincular las actividades de la campaña a fechas simbólicas ampliamente reconocidas puede aumentar la visibilidad y el interés público. Por ejemplo, la iniciativa *Cosméticos sin crueldad* utilizó eficazmente el Día Internacional del Gato para atraer cobertura mediática y aumentar la concienciación. La iniciativa *Prohibición de las prácticas de conversión* aprovechó el impulso de la Semana del Orgullo para llegar a 700 000 firmas en tan solo unos días, lo que ilustra el valor de sincronizar los esfuerzos de la campaña con hitos culturales pertinentes.

Tu centro de apoyo para la ICE

El Foro de la ICE es una plataforma en línea para la colaboración, accesible en todas las lenguas oficiales de la UE. Su finalidad es ofrecer orientación e información a los organizadores de ICE o a las personas interesadas en ellas. Es un centro de apoyo esencial para obtener información práctica, hacer campaña, obtener asesoramiento jurídico y debatir temas relacionados con las ICE.

La plataforma está gestionada por el Servicio Europeo de Acción Ciudadana (ECAS), una organización sin ánimo de lucro contratada por la Comisión Europea.

En la sección Orientaciones prácticas del Foro de la ICE, encontrarás valiosos recursos, material de orientación, historias de éxito, grabaciones de seminarios web y más información relacionada con la ICE.

La sección «Pregunta a un experto» ofrece orientación gratuita y personalizada sobre diversos temas, como cuestiones jurídicas (por ejemplo, comprobar si la idea entra en los ámbitos de actuación jurídica de la UE), estrategias de campaña, captación de fondos u otros.

Los organizadores también pueden ponerse en contacto con los puntos de contacto a nivel nacional (situados, en la mayoría de los países, en la Administración Pública).

Cómo pueden los ciudadanos apoyar una ICE

Puedes encontrar y firmar todas las iniciativas abiertas en el [sitio web de la Iniciativa Ciudadana Europea](#). Para apoyar una ICE, puedes cumplimentar una declaración de apoyo en línea o en papel.

[Aquí encontrarás las ICE más recientes para las que está abierta la recogida de firmas.](#)

Cómo pueden las organizaciones de la sociedad civil apoyar ICE

Una organización puede apoyar una ICE creando una coalición de ONG o uniéndose a una ya existente en torno a una ICE. Al sumarse a los esfuerzos de la campaña, una organización puede aumentar de manera efectiva el alcance de la ICE. Se puede considerar la participación activa de la organización en distintos ámbitos de la campaña, como la defensa pública de la iniciativa, promoción, creación de comunidades, conocimientos especializados, investigación conjunta, esfuerzos para la recogida de firmas, apoyo financiero o suministro de recursos humanos.

Estas son algunas de las maneras en las que las organizaciones de la sociedad civil pueden contribuir:

1. Crear coaliciones y sumarse a ellas

Contactar con ONG y posibles socios y mantener relaciones estrechas con organizaciones aliadas es una estrategia fundamental para el éxito de las campañas de ICE. Por ejemplo, los organizadores de *PsychedeliCare* iniciaron su campaña colaborando con organizaciones asociadas a nivel nacional para crear una fundación de base. Del mismo modo, *Mi voz, mi decisión* creó una red de más de 250 organizaciones de apoyo al ir más allá del sector tradicional de la salud reproductiva y colaborar con influencers en las redes sociales. Su estrategia incluyó la participación de aliados inesperados, como actores, grupos musicales e incluso asociaciones de alpinismo. Este enfoque inclusivo y creativo ayudó a ampliar el apoyo, llegar a públicos diversos y aumentar significativamente la visibilidad de la campaña y las oportunidades de financiación.

2. Promocionar y movilizar

Utiliza tus redes, eventos y plataformas para concienciar, animar a las personas a firmar la iniciativa y llegar a los responsables de la toma de decisiones. Tu credibilidad establecida y el acceso a los

grupos destinatarios pueden acelerar la recogida de firmas e impulsar la participación pública.

3. Proporcionar recursos

El apoyo puede incluir apoyo financiero, cesión de horas de trabajo, lugares para celebrar reuniones o herramientas digitales. Muchas campañas se benefician enormemente de las contribuciones en especie que reducen los costes operativos y amplían la capacidad de divulgación.

4. Participar en la captación de fondos y la creación de asociaciones

Las coaliciones y la colaboración están estrechamente vinculadas a una recaudación de fondos eficaz. La recaudación de fondos va mucho más allá de la mera solicitud de donaciones o la obtención de apoyo financiero. Un buen recolector de fondos es alguien que puede crear asociaciones estratégicas, aumentar la visibilidad de la campaña y contribuir activamente a la creación y gestión de comunidades. Para ampliar las oportunidades de financiación, es esencial explorar recursos más amplios, como el Registro de transparencia de la UE, los portales nacionales de transparencia o las bases de datos internacionales de financiación, que pueden ayudar a encontrar ONG interesadas en la iniciativa, fundaciones y empresas patrocinadoras. La cooperación del sector público es otra vía valiosa, como las asociaciones con entidades públicas o financiadores de ICE similares previas, o el apoyo institucional a través de subvenciones de la UE, como el programa Ciudadanos, Igualdad, Derechos y Valores (CERV). Las entidades corporativas también pueden desempeñar un papel crucial como patrocinadoras. Por ejemplo, *Save Cruelty-Free Cosmetics* (Cosméticos sin crueldad) recibió apoyo financiero de marcas como The Body Shop, Dove y Unilever, por lo que pudo aprovechar tanto la visibilidad de la marca como los objetivos compartidos de responsabilidad social de las empresas.

Por ejemplo, una de las iniciativas que han prosperado, la ICE *End the Cage Age* (Acabemos con las jaulas), se estructuró a través de una colaboración de 170 organizaciones de la sociedad civil de toda Europa. Todas contribuyeron al éxito de la iniciativa. He aquí algunas de las organizaciones que colaboraron:

Tu organización también puede utilizar la ICE para movilizarse por tu causa.

Referencias adicionales

- Sitio web de la ICE:
 - Cómo funciona
 - Cómo empezar
 - Protección de datos

- Sitio web del Foro de la ICE:
 - Sección de orientaciones prácticas
 - Cómo recoger firmas
 - Cómo preparar una iniciativa para su registro
 - Cómo buscar socios
 - Cómo captar fondos
 - Cómo organizar una campaña
 - Sección «Pregunta a un experto», donde puedes recibir asesoramiento jurídico y sobre la campaña gratuito
- Contactos locales: Puntos de contacto a nivel nacional y embajadores de la ICE

¡Mantente al día!

- Suscríbete al boletín mensual (EN + 23 lenguas) para seguir la actualidad de la ICE:
https://citizens-initiative.europa.eu/newsletter/subscribe_es
- Únete al grupo de Facebook ICE